

ملف خدمات الشباب

متاحف مصر

الدليل الشامل للمتاحف المصرية

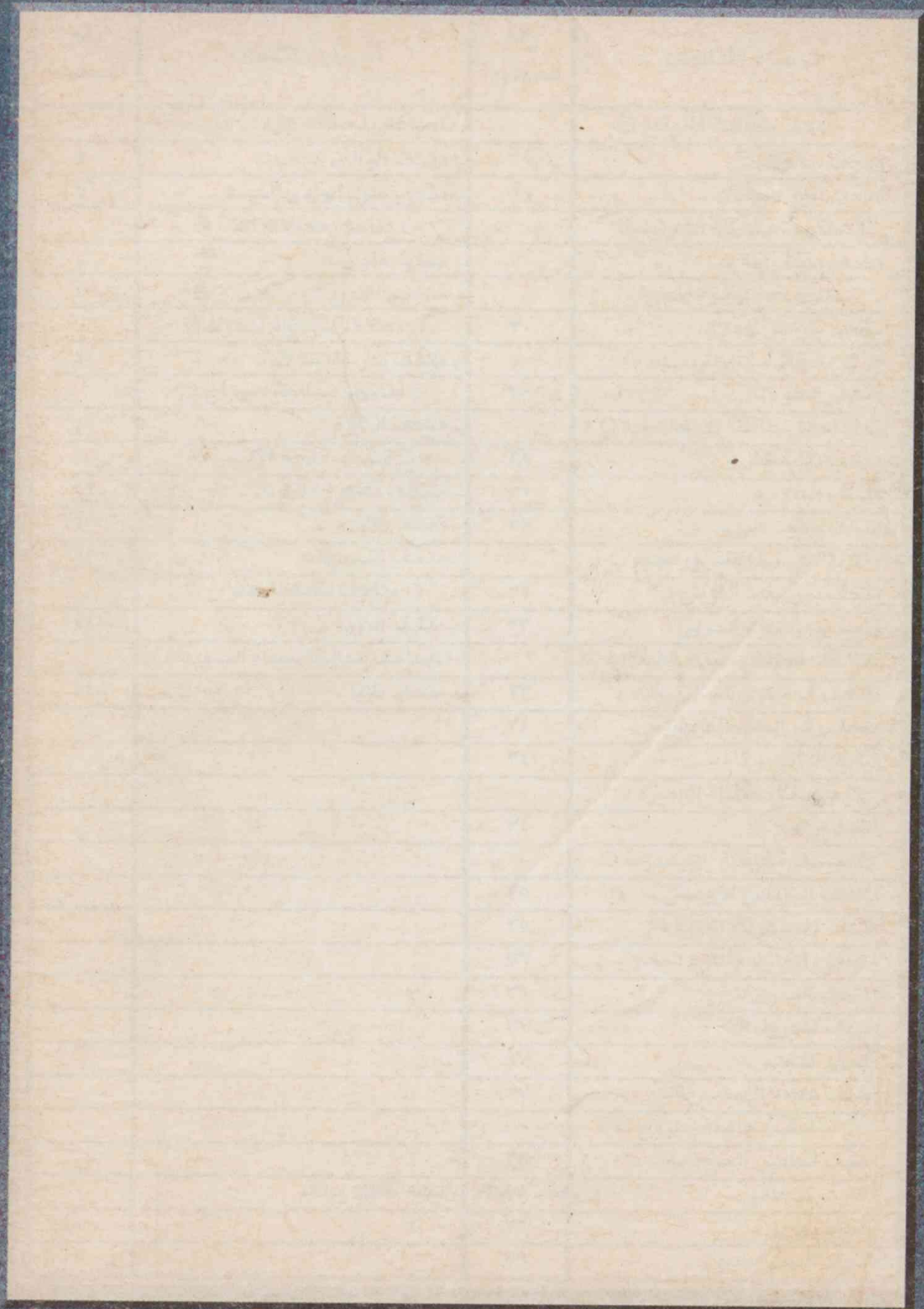
محتوياتها - عناوينها - مواعيد العمل بها -

أرقام تليفوناتها - رسوم دخولها -

بالتعاون مع
هيئة الآثار
المصرية

إعداد:

سحر الأبيض



● منطقة القاهرة الكبرى ●

○ متاحف محافظة الجيزة:

- المتحف الزراعى -

■ أنشئ عام ١٩٣٨ فى عهد الملك فاروق ويعد أكبر المتاحف إذ تبلغ مساحته ١٢٥ ألف م ٢. كان المتحف قصرا للأميرة «فاطمة إسماعيل» بنت الخديو إسماعيل ويتكون من ثلاثة مباني، خصص المبنى الأول لمعارض المملكة النباتية، والمبنى الثانى لمعارض المملكة الحيوانية، والمبنى الثالث يضم المعرض التاريخى للزراعة المصرية منذ عهد ما قبل التاريخ إلى يومنا الحاضر.

- بالمتحف مكتبة وقاعات للسينما والتمثيل والمحاضرات، وكذلك يضم المجموعة الحشرية. وملحق بالمتحف الزراعى ٧ متاحف أخرى

- العنوان:

شارع المتحف الزراعى - الدقى - بالقرب من وزارة الزراعة

- التليفون:

٧٦١٦٧٨٥ - ٧٦١٦٨٧٤

- مواعيد الزيارة:

٨,٣٠ صباحا - ٢,٣٠ ظهرا (ماعدا الاثنيين)

- رسوم الدخول:

١٠ قروش للمصريين والأجانب، ماعدا تلك القاعات المخصصة لكبار الزوار

- رسوم التصوير:

بالمجان

وفيما يلي عرض للمتاحف الملحقة:

١ - متحف القطن الجديد:

● يحكى تاريخ القطن المصرى منذ عصر زراعته فى مصر، خاصة منذ عهد محمد على باشا وحتى الآن.

● يتكون المتحف من دورين: الأول يضم مجموعة نادرة من الأصناف الأجنبية من الدول الكثيرة التى كانت تزرع القطن منذ عام ١٩٣٤، والثانى يضم

صاله التراث التى تعتبر من أشهر صالات العرض، وهى تضم نموذجا لنول يدوى استخدم عام ١٩٢٠ لإنتاج أفخر وأنعم الأقمشة القطنية.. كذلك يضم الطابق الثانى مخطوطات وأقمشة قطنية مطرزة نادرة من العصور القديمة، ولوحات وبيانات وعينات لأصناف القطن القديمة المندثرة وكذلك الأصناف

الحديثة للمحاصيل المصرية.. وتعرض فيه أيضا نماذج مجسمة توضح طرق زراعة القطن وبيان للعمليات المختلفة منذ جنى المحصول ثم طرق الغزل والنسج والصباغة والتجهيز.

- رسم الدخول:

بالمجان لكبار الزوار من الأجانب.

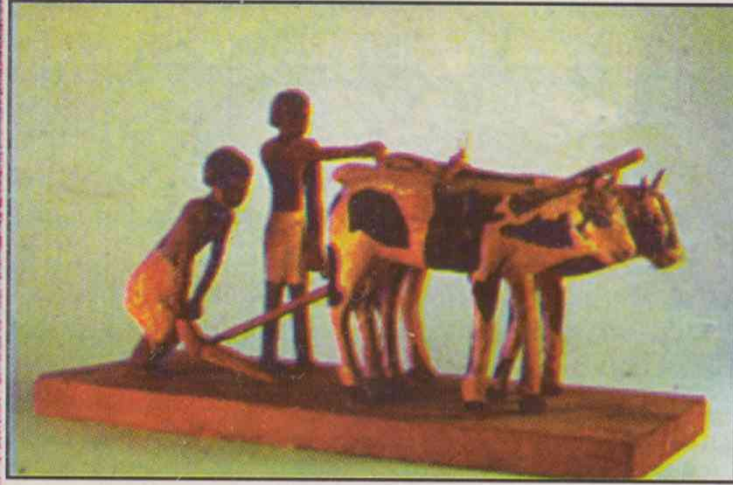
٢ - متحف البهو الغربى:

● معرض متخصص للزراعة والحرف الريفية والبدوية والعادات والتقاليد فى سوريا (أقيم عام ١٩٦٠ فى عهد



الوحدة مع سوريا) وسوف يستكمل ليضم العديد من البلاد الأخرى حيث يجرى تطويره الآن.

٣ - متحف الزراعة المصرية القديمة:



● يحكى تاريخ الزراعة المصرية منذ عصر ما قبل التاريخ وحتى نهاية العصر الفرعونى.. وقد اتبعت فى تصميمه أحدث الأساليب العلمية والتكنولوجية الحديثة.. كما يضم معامل لترميم والحفظ والصيانة، فضلا عن استخدام أحدث وسائل التسجيل وتوثيق البيانات وحفظها بالكمبيوتر.

● يضم المتحف أكثر من ثلاثة آلاف قطعة أثرية مثل تماثيل للملوك الذين اهتموا بالزراعة والرى واستصلاح الأراضى، وللملوك الذين ارتبطوا بالزراعة والنماء، ثم أيضا مناظر ونماذج قسما خاصا لنبات البردى وكيفية زراعته وتحويله إلى ورق، ثم صالة الحيوان التى تعرض مومياوات وهياكل وتماثيل لبعض الحيوانات المنذرة والمتحجرة والحالية أيضا.

حياة الفلاح المصرى والمحاصيل المختلفة.. ويضم المتحف



- رسوم الدخول:

بالمجان لكبار الزوار من الأجانب

٤ - المتحف الجديد للزراعة المصرية القديمة:

● يكمل سلسلة التطور الزراعى بعد العصر الفرعونى مرورا بالعصر اليونانى والرومانى والقبطى والإسلامى وحتى نهاية العصر الحديث.. وسيفتح قريبا

٥ - متحف المجموعات العلمية:

● يضم مجموعات علمية مكونة على أساس التصنيف العلمى السليم وكذلك على أساس الاستقصاء للعناصر الزراعية مع خطى التطوير المعاصر فى المجال الزراعى.

● يتكون المتحف من طابقين، الأرضى يسجل المجتمع الريفى ومايتصل بحياة الفلاح من عادات وتقاليد وقيم أصيلة وأفراح وفنون يدوية، والعلوى يعرض الثروة الحيوانية والداجنة والسلمية



والفصيلة الخيلية مع التركيز على الحصان العربي.. وهناك كذلك نماذج للطيور البرية المحنطة، سواء المحلية أو المهاجرة

٦ - متحف عروض الثروة

النباتية:

● أنشئ في عهد الملك فاروق والمبنى تنازل عنه مالكة (أحد أقرباء الملك) لإنشاء هذا المتحف.

● يشمل عروضاً لجميع أنواع المحاصيل الحقلية والبستانية. فالمحاصيل الحقلية تشمل عينات لمحاصيل الحبوب الزيتية والبقولية

والسكرية والألياف، مع التركيز على أحدث الأساليب العلمية لزيادة إنتاجية المحاصيل المختلفة. أما المحاصيل البستانية فتشمل عينات لكافة أنواع وأصناف محاصيل الخضر والفاكهة والنباتات العطرية والطبية، وكذلك أحدث الأساليب المتبعة في إنتاج التقاوى والشتلات. وأيضاً الصناعات المترتبة على هذه المحاصيل.

٧ - متحف المقتنيات:

● يجرى أيضاً حالياً تجديده وتطويره وإعداد التجهيزات المطلوبة به.. وتعود ملكية المبنى أيضاً للأميرة فاطمة ابنة الخديو إسماعيل.

- متحف الفن الحديث -

أنشئ عام ١٩٣٠ في عهد الملك فؤاد الأول لتقديم الفنون الحديثة في ذلك الوقت. يضم المتحف تماثيل ولوحات من مختلف الأنواع الفنية.

- العنوان:

١٨ شارع إسماعيل أبو الفتوح - الدقى

- التليفون:

٣٣٥٨٣٦٩

(مغلق حالياً للتجديد)

- متحف محمد محمود خليل

وحرمه -

● تم بناء القصر عام ١٩١٥ وهو من طراز معمارى ثرى وفخم وتم تحويله إلى متحف عام ١٩٦٠ تنفيذاً لوصية صاحبه، حيث تعرض مجموعته الفنية النادرة والتمينة بالأدوار الثلاثة فوق الأرضية،

وهي تضم لوحات وأعمالاً نحتية لكبار الفنانين العالميين مثل فان جوخ وغيره.. وبالمتحف أيضاً مكتبة ومركز معلومات وقاعة كبيرة لمناقشة البحوث وذلك في الدور تحت الأرضي.. والقاعة مزودة بأحدث الأجهزة التكنولوجية.

● ولد محمد محمود خليل عام ١٨٧٧ وتوفى في باريس في ٣١ ديسمبر ١٩٥٣ وكان رئيساً لجمعية محبي الفنون الجميلة التي اشترك في تأسيسها عام ١٩٢٤ وحصل على أرفع الأوسمة والنياشين الفرنسية، أما زوجته الأجنبية التي شاركتها رحلة الاقتناء فقد عاشت في القصر حتى وفاتها حيث



تحول بعد ذلك إلى متحف.

- العنوان:

١ شارع المصرفى ناصية شارع شارل ديغول - الجيزة

- التليفون:

٣٣٦٢٣٧٧

- مواعيد الزيارة:

١٠ صباحا - ٥ مساء (العطلة يوم الاثنين)

- رسوم الدخول:

للطلبة المصريين: جنيه واحد، للمصريين: ٥ جنيهات، للأجانب من المقيمين والطلبة: ١٢ جنيها، للأجانب: ٢٥ جنيها

وهناك زيارات مجانية للصحفيين والمرشدين السياحيين والفنانين من أعضاء نقابة الفنانين التشكيليين

- التصوير الفوتوغرافى:

بدون فلاش وبتصريح خاص

- تصوير السينما أو الفيديو:

١٥٠٠ جنيه للساعة الواحدة

- متحف أحمد شوقى -

● هى الفيلا الخاصة بأمر الشعراء أحمد شوقى وتسمى «كرمة ابن هانى» وقد تم ضمها إلى وزارة الثقافة، وهى مكونة من ١١ غرفة على دورين، بالإضافة إلى البدروم الذى يوجد به مركز نقد وإبداع، وتقام به أمسيات ثقافية وفنية ومعارض. أما الدور الأرضى ففيه القاعة الشرقية التى تضم مكتبة للاطلاع مفتوحة للجمهور وجناح الضيافة الذى أقيم فيه الفنان (الناشى وقتها) محمد عبدالوهاب.

● هناك كذلك تمثال نصفى من البرونز لأحمد شوقى. أما الدور الأول فيضم غرفة معيشة وحجرة نوم الشاعر وزوجته والصالون الخصوصى للأصدقاء المقربين وحجرات الأولاد.. وهناك كذلك غرفة خاصة للأوسمة والنياشين ومكتبه الخاص.

- العنوان:

٦ شارع أحمد شوقى - ناصية شارع النيل بالجيزة

- التليفون:

٥٧٢٩٤٧٩

- مواعيد الزيارة:

٩ صباحا - ٦ مساء (ماعدا الاثنين من ٩ صباحا - ٣ ظهرا)

- رسوم الدخول:

للطلبة: ٥٠ قرشا، للمصريين: جنيه واحد، للأجانب من المقيمين والطلبة: ٣ جنيهات.

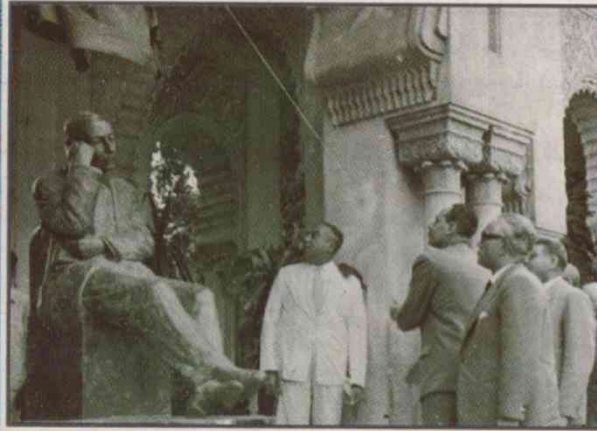
- التصوير:

بتصريح من رئيس قطاع الفنون التشكيلية.

- المتحف الحيوانى -

● أنشئ فى حديقة الحيوان فى عهد الملك فاروق.. يحتوى على نماذج منحطات، جلود، ديورامات، خرائط توضيحية.

● يتكون المتحف من عدة صالات للطيور، الزواحف،



الثدييات، الأسماك، الزواحف، الحشرات، القوارض، وكذلك صالات لحفظ الجلود والبيض والطيور.

- العنوان:

حديقة الحيوان بالجيزة

- التليفون:

٥٧٠٨٨٩٥

- مواعيد الزيارة:

٨ صباحا - ٤ مساء (شئاء)، ٨ صباحا - ٥ مساء (صيفا).

- رسوم الدخول:

٥٠ قرشا

- رسوم التصوير:

بالمجان

- متاحف القرية الفرعونية -

● كانت القرية الفرعونية فى بادئ الأمر جزءا من جزيرة معزولة فى النيل، ثم تحولت إلى مزرعة لنبات البردى.. وتقوم فكرة القرية على إيجاد خبرة تعليمية مفيدة، فهنا تعرض حياة المصريين القدامى بجميع أنشطتها اليومية، مثل الزراعة والتحنيط وصناعة القوارب والعطور والأغذية وكل ذلك على هيئة لوحات حية.

- العنوان:

القرية الفرعونية - ٣ شارع البحر الأعظم - الجيزة.

- التليفون:

٥٧١٨٦٧٥

- مواعيد الزيارة:

٩ صباحا - ٥ مساء

- رسوم الدخول لجميع المتاحف الملحقة بها:

للمصريين: ٣٥ جنيها، للأجانب: ٥٩ جنيها

وهناك أسعار خاصة للمجموعات والطلبة.

- رسوم التصوير:

كاميرا فوتوغرافية: بالمجان، كاميرا فيديو: ١٠ جنيهات.

● ملحق بالقرية الفرعونية ٨ متاحف نعرض لها

فيما يلي:

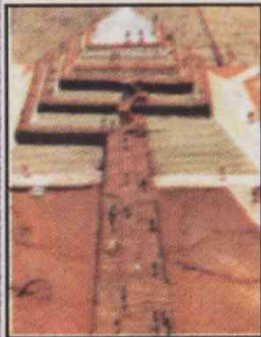
١ - متحف التحنيط:

● يشرح مراحل عملية التحنيط والمواد التى تستخدم فيها والوقت الذى تستغرقه.. ويعطى هذا المتحف صورة حقيقية عن الحياة اليومية للمصريين القدماء وطريقة معيشتهم.

● يتكون من قاعة واحدة تضم نموذجا لجسم الإنسان وبجوارها أدوات التحنيط اللازمة مع شرح تفصيلي لعملية التحنيط التى تستغرق حوالى ٤٠ يوما.. ومن هنا جاءت عادة «الأربعين» عند المصريين حتى الآن.. ومن أشهر ما تحويه هذه القاعة نموذج أمحوتب وتابوت توت عنخ آمون..

٢ - متحف الأهرامات:

● اختلف العلماء فى كيفية بناء الأهرامات، لذلك فهذا المتحف يعرض النظريات الثلاث التى خرجت لتفسير بناء هذا الصرح الشامخ، حيث تقوم الماكينات بشرح هذه النظريات، كما يوجد أيضا ماكيت للمسلة المصرية الشهيرة ولأبى الهول، وللهرمين الكبيرين اللذين بناهما «سنفرو» مؤسس



الأسرة الرابعة عام ٢٥٥٠ ق.م فى دهشور ٣٤ كم جنوب القاهرة.

٣ - المتحف البطلمى:

- كانت الإسكندرية منذ عهد الإسكندر الأكبر وحتى عهد كليوباترا هى العاصمة الثقافية للعالم القديم، وذلك لأكثر من ثلاثمائة عام، ومن هنا جاءت فكرة إنشاء هذا المتحف ليؤرخ لهذه الحقبة.
- يحتوى المعرض على لوحة جدارية كبيرة للإسكندر الأكبر وهو يقطع عقدة جرديون، وتمثال للإسكندر ورأس ماركوس أنطونيوس وكليوباترا.



٤ - المتحف القبطى:

- بدأت المسيحية فى مصر بزيارة القديس «مار مرقص» لها، ويعطى المتحف القبطى وصفا يتسم بالحيوية لتاريخ مصر وفنها فى العصر القبطى.
- يتكون المتحف من أربع قاعات، الأولى لعرض التاريخ الدينى القبطى منذ بدايته فى مصر، والثانية لعرض خط سير رحلة العائلة المقدسة فى مصر، والثالثة لعرض أهم الأماكن السياحية القبطية فى مصر، والرابعة بها ماكيت للمدرسة اللاهوتية ومجسم لدير سانت كاترين بسيناء وغيرهما.



٥ - المتحف الإسلامى:

- يعرض لتاريخ الإسلام العظيم وخاصة فى مصر منذ فتحها على يد عمرو بن العاص.
- يتكون من ٥ قاعات، تضم التراث المختلف للإسلام منذ عهد الخلفاء الراشدين ونبذة عن كل منهم، ثم عن القادة العسكريين العظام، ثم العلماء الأفاضل، كما يوجد نموذج للمنتجات الخشبية على الطراز الإسلامى للعديد من الدول، وزى حريمى من العصر العثمانى، وماكينات للقدس والأزهر الشريف، ثم مجموعة كبيرة من الكتب فى التخصصات الإسلامية المختلفة.



٦ - متحف المركبات:

- يتكون من قاعتين تحتويان على ١٤ مركباً، من أشهرها قارب يرسو وسط حوض ملون وقد زينت كل من مقدمة المركب ومؤخرتها برأس وعل، كما يوجد فى وسط المركب كشك صغير، ويجلس على مقدمة سطح المركب فتاة جميلة بينما تقف امرأة من الأقزام عند المؤخرة. وهناك سفينة لنقل البضائع من الأسرة السادسة (حوالى عام ٢٢٠٠ ق.م.)، وسفينة يخوت البحار (حوالى عام ١٥٠٠ ق.م.)، وقارب الدولة فى المملكة القديمة (حوالى عام ٢٥٠٠ ق.م.)، وقارب لأحد كبار رجال الدولة (حوالى عام ١٣٦٠ ق.م.)، وقارب توت عنخ آمون الذهبى، وقارب لنقل المسلات، وسفينة الملك خوفو الملكية (حوالى عام ٢٥٧٠ ق.م.) وهى أقدم سفينة فى التاريخ واكتشفت عام ١٩٥٤.



٧ - متحف نابليون:

- يتكون من قاعة واحدة تحتوى على رأس تمثال لنابليون من الجير، وماكيت لموقعة أبى قير البحرية، وتمثال لنابليون على حصانه، ورسومات عديدة توضح مراحل حياة نابليون، وهو القائد الفرنسى الذى تقاطع خط حياته مع خط حياة مصر فى أثناء الحملة الفرنسية على مصر بقيادته عام ١٧٩٨.. والتى اكتشف خلالها حجر رشيد.



٨ - متحف جمال عبدالناصر:



● أنشئ في يونيو عام ٢٠٠١ ويتكون من قاعة واحدة مساحتها ٢م٢٠٠ وتظهر فيها مراحل حياة الرئيس الراحل جمال عبدالناصر المختلفة منذ طفولته وحتى وفاته في سبتمبر ١٩٧٠، ويحتوى على أكثر من ١٨٠ صورة وعديد من المقتنيات الشخصية الأصلية مثل البدل الشخصية وملابس الحج والنظارة والمنظار المكبر والكاميرا.. وكذلك هناك أرشيف للصحف والمجلات المصرية التي كتبت عن الزعيم الخالد وكل خطبه، كما أن هناك صوراً له مع الضباط الأحرار ومع معظم زعماء العالم وفيلم فيديو منذ توليه السلطة وحتى مشهد الجنازة المهيب.

- متحف السينما -



● متحف السينما يضم كنوزاً فنية لا تقدر بثمن منها كاميرات أثرية ذات تصميمات مميزة، وأفلام تاريخية وأزياء وملابس وأكسسوارات نادرة، كما يضم نماذج من السيوف وأدوات الحروب القديمة وميكروفونات الحفلات الوطنية وقت اندلاع ثورة يوليو ١٩٥٢، وصورا نادرة للشخصيات الفنية والسياسية.

● يشرح المتحف في ثلاث قاعات مراحل السينما المختلفة منذ اختراعها في بداية القرن الماضي وحتى الآن، خاصة أن بداية السينما المصرية تزامنت تقريبا مع بداية السينما العالمية.

● من أشهر المعروضات كاميرا محفور عليها سنة صنعها (١٩٢٦).

- العنوان:

مدينة الفنون - الهرم - الجيزة

- التليفون:

٥٦١٠٢٣٥ - ٣٨٦٥٢٤٤

- رسوم الدخول:

بالرجوع لمدينة الفنون.

- متحف طه حسين -



● صدر قرار من وزارة الثقافة عام ١٩٩١ بتحويل فيلا د. طه حسين أو «رامتان» كما أطلق عليها عميد الأدب العربي والأرض المجاورة لها إلى متحف لتخليد ذكراه.

● يوجد عند المدخل تمثال برونزي لرأس طه حسين من عمل الفنان عبدالقادر رزق عام ١٩٣٦، والفيللا مكونة من دورين تضم بعض متعلقات د. طه حسين والكرسي الذي كان يجلس عليه

والمكتب الذى كان يجلس عليه سكرتيه حين يكتب ما يمليه عليه العميد، وقاعة الطعام والمكان المخصص لابنه مؤنس وبعض الملابس والأوسمة العربية والأجنبية وقلادة النيل التى حصل عليها وبعض الميداليات التى أهديت له فى مناسبات مختلفة.

● ومكتبة العميد تنقسم إلى قسمين: الأول يضم كتباً باللغة العربية وقد تم إهداؤها بعد وفاته إلى دار الكتب، أما الثانى فيضم الكتب الأجنبية وما زالت موجودة فى المتحف.

- العنوان:

١١ شارع طه حسين - مدكور - فيصل - الهرم.

- التليفون:

٥٨٥٢٨١٨

- مواعيد الزيارة:

٩ صباحاً - ٦ مساءً (ماعدا الاثنين).

فى رمضان من ١٠ صباحاً - أظها، ومن ٧ مساءً - ١٠ مساءً

- رسوم الدخول:

للطلبة: ٥٠ قرشاً، للمصريين: جنيه واحد، للأجانب من المقيمين والطلبة: ٣ جنيهات

- التصوير:

بتصريح من رئيس قطاع الفنون التشكيلية.

- متحف ناجى -



● أقيم المتحف فى الاستوديو الذى كان يبدا فيه الفنان محمد ناجى الذى ولد بالإسكندرية وحصل على ليسانس الحقوق من فرنسا ثم درس الفن فى الأكاديمية الفنية بفلورنسا من ١٩١٠ إلى ١٩١٤ ثم قابل الفنان العالمى مونيه وسافر معه إلى فرنسا لينتلمذ على يديه. عاد إلى مصر وعيّن فى السلك الدبلوماسى وخدم فى أكثر من دولة، وأخيراً استقر فى مصر وتولى إدارة مدرسة الفنون فى القاهرة من ١٩٣٧ إلى ١٩٣٩ ثم أصبح أول مدير مصرى لمتحف الفن الحديث عام ١٩٣٩. له لوحة جدارية شهيرة باسم «مدرسة الإسكندرية» موجودة حالياً بمبنى محافظة الإسكندرية.

● أنشأ الفنان هذا الاستوديو عام ١٩٥٢، قبل أن يتوفى عام ١٩٥٦، فحولته وزارة الثقافة إلى متحف عام ١٩٦٨.

- العنوان:

٩ شارع محمود الجندى - حدائق الأهرام

- التليفون:

٣٨٣٣٤٨٤

- مواعيد الزيارة:

١٠ ص - ٥ م (شتاء) و ١٠ ص - ٦ م (صيفاً)

الاثنين عطلة رسمية والثلاثاء من ١٠ ص إلى ١ ظ

- رسوم الدخول:

للمصريين: ٥٠ قرشاً، للأجانب: جنيهان

- متحف مركب خوفو -



● بعد الكشف عن مركب خوفو كان لابد أن يقام المتحف فوق الحفرة التى عثر فيها على المركب، على أن يتلاءم مع حجم المركب وأن تكون طريقة العرض على أحدث النظم المتحفية.. وقد تم تكييفه بالهواء على درجات الحرارة والرطوبة المناسبة التى تساعد فى الحفاظ على الأثر. والمركب طولها ٤٣ قدماً وعمرها ٤٥٠٠ سنة، حيث كانت المركب بالنسبة للمصريين القدماء تمثل الوسيلة التى ينتقل بها جسد الفرعون جنوباً إلى عاصمة مصر القديمة (منف).

● يتكون المتحف من ثلاثة مستويات مختلفة ليتمكن الزائر من رؤية الأثر بالكامل.. فمن الدور الأرضي يمكن مشاهدة قاع المركب والشكل العام، وفي الدور الأول - في منتصف الصالة الرئيسية - تم وضع المركب على قاعدة مرتفعة عن الأرض بمقدار ٧.٧٠م.. أما من الدور الثاني فيمكن إلقاء نظرة عامة على سطح المركب.

- العنوان:

أهرامات الجيزة، بجوار هرم خوفو - الهرم.

- التليفون:

٣٨٥٧٩٢٨

- مواعيد الزيارة:

٩ صباحا - ٤ مساء.

- رسوم الدخول:

للطلبة: جنيه واحد، للمصريين: جنيهان، للأجانب المقيمين والطلبة: ١٠ جنيهات، للأجانب: ٢٠ جنيها.

- رسوم التصوير:

كاميرا فوتوغرافية: ١٠ جنيهات.

كاميرا فيديو: ١٠٠ جنيه.

○ متاحف محافظة القاهرة:

- المتحف المصري -

● مقدمة عامة:

■ أنشئت مصلحة الآثار المصرية في

١٨٣٥/٨/١٥ وأقيم أول متحف لحفظ الآثار

المصرية في مبنى صغير يقع في حديقة

الأزبكية، ثم نقلت الآثار إلى قلعة صلاح

الدين، ثم أهداها الخديو عباس إلى ولي

عهد النمسا عام ١٨٥٥.

وفي عام ١٨٥٨ أقام «مرييت» باشا - وكان

مديرا لمصلحة الآثار - متحفا آخر صغيرا

على شاطئ النيل في بولاق، ثم نقلت

الآثار مرة أخرى إلى الجيزة عام ١٨٩١.

بدأ العمل في المتحف الحالي عام ١٨٩٧ وتم افتتاحه في ١٩٠٢/١١/١٥ في عهد الخديو عباس حلمي

الثاني، وقد صمم المبنى المهندس الفرنسي مارسيل دورنون على الطراز الكلاسيكي المحدث

واستخدمت فيه الخرسانة المسلحة لأول مرة في البناء بمصر.

■ يتكون المتحف من طابقين رئيسيين، وقد روعي في اتصال القاعات سهولة المرور بينها. يوجد

بالمتحف حاليا حوالي ١٦٠ ألف أثر من العصور المختلفة، ويعرض في الطابق السفلي الآثار الحجرية

الكبيرة حيث توجد مرتبة ترتيبا تاريخيا، بدءا بالمدخل وشمالا حسب اتجاه عقارب الساعة.

■ توجد بالمتحف بعض من آثار عصر ما قبل الأسرات، والأسرات المبكرة، وآثار عصر الدولة القديمة

والدولة الوسطى والدولة الحديثة والعصر المتأخر ثم العصر اليوناني الروماني. أما الطابق العلوي

فتعرض فيه مجموعات نوعية من تماثيل المعبودات والمخطوطات والمومياءات الملكية والتوابيت

الخشبية والحلى ومجموعة متكاملة من مقبرة واحدة مثل آثار توت عنخ آمون وآثار يسويا وثويا

وآثار تانيس وآثار وادي الملوك وآثار مقبرة سنجم وآثار مقبرة ماجر برى.

■ توجد بالمتحف مكتبة كبيرة تضم مؤلفات الآثار والتاريخ والحضارات والديانات باللغات المختلفة،

ويوجد به أيضا قسم للتصوير وبعض الخرائط لتسهيل على الزائر أن يتتبع أرقام الآثار والقاعات

الموجودة في خرائط المتحف المرفق بالدور العلوي.

- العنوان:

شارع سليم حسن - ميدان التحرير - القاهرة

- التليفون:

٥٧٩٦٩٧٤ - ٥٧٩٦٩٤٨ - ٥٧٩٤٥٩٦



- مواعيد الزيارة:

٩ صباحا - ٥ مساء

- رسوم الدخول:

للطلبة: جنيه واحد، للمصريين:

جنيهان (وفى العطلات الرسمية جنيه واحد) للأجانب من المقيمين والطلبة: ١٠ جنيهات، للأجانب : ٢٠ جنيها

- رسوم الدخول لقاعة المومياوات:

للأجانب من المقيمين والطلبة: ٣٠ جنيها، للأجانب: ٤٠ جنيها.

- رسوم التصوير:

كاميرا فوتوغرافية: للمصريين: ٥ جنيهات، للأجانب: ١٠ جنيهات
كاميرا فيديو: ١٠٠ جنيه لجميع الأفراد.

- متحف مجلس قيادة الثورة -

● أنشئ بقرار من الرئيس مبارك عام ٢٠٠١ ليحكي قصة قيام ثورة يوليو ١٩٥٢ ويضم ٣ أدوار أهمها الدور الثالث الذى توجد به غرفة الرئيس محمد نجيب وغرفة الرئيس جمال عبدالناصر، ومكتب آخر خصصه رجال الثورة لتلقى شكاوى المواطنين الذين وقع عليهم ظلم.

- العنوان:

على نيل القاهرة بجوار فندق شيراتون الجزيرة

- مواعيد الزيارة:

٩ صباحا - ٢ ظهرا

- رسوم الدخول:

للمصريين: جنيه واحد، للأجانب من المقيمين والطلبة: ٣ جنيهات، للأجانب: ٦ جنيهات

- رسوم التصوير:

بالرجوع إلى هيئة الآثار المصرية بالعباسية للحصول على تصريح.

- متحف الجزيرة -

● أنشئ عام ١٩٥٧ ويحتوى على ١٤ صالة تشمل فنون الحضارات الشرقية والإسلامية بما تضمه من آثار زجاجية وخرفية وسجاجيد وأنسجة قبطية وإسلامية ولوحات زيتية وأوان وتمائيل من البرونز والرخام.

- العنوان:

أرض المعارض بالجزيرة - القاهرة

- مواعيد الزيارة:

٨ صباحا - ٢ ظهرا

- رسوم الدخول:

للطلبة والهيئات: تصاريح مجانية، للمصريين: جنيه واحد، للأجانب من المقيمين والطلبة: ٢ جنيهات.

- متحف الحضارة المصرية -

● أنشئ بين عامى ١٩٤٣ و ١٩٤٩ فى عهد الملك فاروق، يحتوى على نماذج وصور فوتوغرافية



ومخطوطات ولوحات زيتية وتحف فنية وآثار من العصر الحجري والفرعونى واليونانى الرومانى والقبطى والعربى وحضارة السودان والعصر الحديث.

- العنوان:

أرض المعارض بالجزيرة (سراى النصر) القاهرة.

- مواعيد الزيارة:

٨ صباحا - ٢ ظهرا

- رسوم الدخول:

للطلبة والهيئات تصاريح مجانية، للمصريين: جنيه واحد، للأجانب: ٣ جنيهات

- رسوم التصوير:

بالرجوع إلى إدارة المتحف.

- متحف مختار -



● يضم تراث الفنان العظيم مثال مصر الأول محمود مختار الذى ولد عام ١٨٩١ توفى عام ١٩٣٤ وتبلورت وطنيته مع شخصيته منذ خطواته الأولى ونمت الموهبة الفذة التى صقلها بالدراسة فى فرنسا محققا شهرة مدوية.
● من أهم أعماله على سبيل المثال: تمثال نهضة مصر، تمثال سعد زغول، وغيرهما من الأعمال العظيمة.

- العنوان:

حديقة الحرية بالجزيرة بجوار نادى القاهرة الرياضى أمام الأوبرا - القاهرة

- التليفون:

٧٣٥٢٥١٩

(تحت التجديد حاليا)

- المتحف الإثنوجرافى -



● فى عام ١٨٧٥ أنشئت الجمعية الجغرافية (الخدوية) وقد فكرت الجمعية فى إنشاء المتحف الإثنوجرافى الذى افتتح عام ١٨٩٥..
ويعد هذا المتحف هو الوحيد من نوعه فى الوطن العربى، وتعتبر المجموعة الإثنوجرافية التى يقتنيها هذا المتحف متخصصة فى عادات وتقاليد سكان القاهرة والريف المصرى.

● ينقسم المتحف إلى ٤ قاعات كبرى، الأولى: «قاعة القاهرة» التى تضم صوراً من الحياة الشعبية والتى تسجل العادات والتقاليد

المصرية فى مدينة القاهرة فى القرنين الثامن عشر والتاسع عشر وأوائل القرن العشرين وأهم تحف هذه القاعة المحمل النبوى الشريف والتختروان. والثانية: «قاعة القاهرة» (الحرف والصناعات) وتشتمل على عدة مجموعات من إنتاج الحرف والصناعات اليدوية الأصيلة. والثالثة: «قاعة أفريقيا» وهى خاصة بالمقتنيات الأفريقية عامة وبوادي النيل خاصة وتضم مجموعة ثمينة من الحراب والسيوف والخناجر والدروع، كما تشتمل على الأدوات المنزلية والطبول وأدوات الموسيقى لبعض القبائل. أما الرابعة: فهى «قاعة قناة السويس» وتضم خرائط ومجسمات وأهم المجسمات المتحركة لرحلة عبر القناة لباخرة من طراز ١٩٣٠.

● يضم المتحف مكتبة أثرية تحتوى على حوالى ٩٠ ألف كتاب من أمهات الكتب قديما وحديثا، بالإضافة لضمها مكتبة الأمير السابق محمد على.

- العنوان:

الجمعية الجغرافية المصرية - ١٠٩ شارع قصر العيني، مدخل مجلس الشورى.

- التليفون:

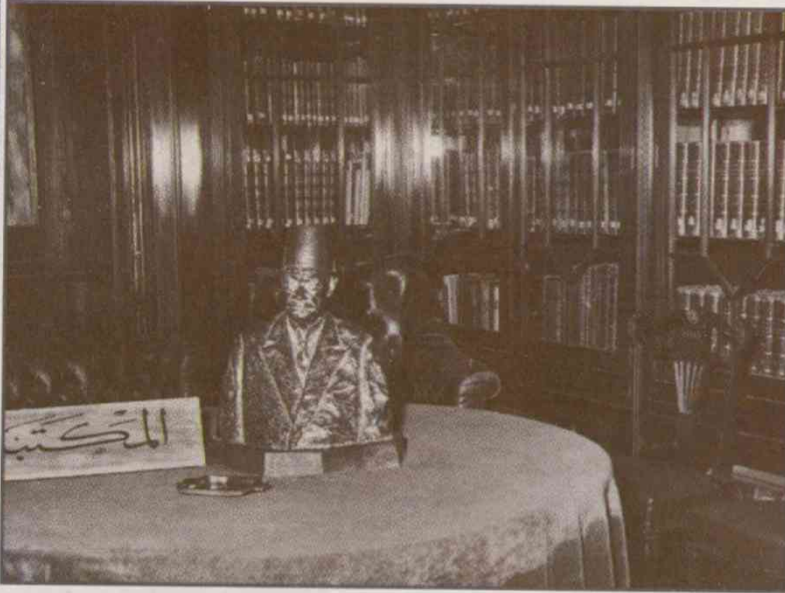
٧٩٤٥٤٥٠

- مواعيد الزيارة:

٩ ص - ٢ ظ

- رسوم الدخول:

بالمجان



- متحف بيت الأمة -

● مشهور أيضا باسم صاحب البيت وهو سعد زغلول أحد أهم زعماء مصر الخالدين. والمتحف يحكى تاريخ فترة من أهم فترات كفاح الشعب المصرى خلال ثورة ١٩١٩.

● المدخل الرئيسى للمتحف عبارة عن بهو كبير على يساره حجرة الصالون الصغير ثم حجرة الصالون الكبير ثم غرفة المكتب الشتوى، وإلى اليمين غرفة المائدة وممر

يؤدى إلى مصعد تم تركيبه عام ١٩٢٦ حينما تدهورت صحة الزعيم. أما الدور العلوى فعبارة عن بهو كبير وحجرة الزينة الخاصة بأى المصريين صفية زغلول حرم الزعيم، ثم حجرة النوم ثم حجرة الملابس الشخصية فغرفة المعيشة الخصوصية. ومن الحجرات الهامة حجرة مصطفى وعلى أمين مع والدتهما رتيبة ابنة أخت الزعيم وكانت تربطهم به صلة قوية وعاشوا فى منزله مدة طويلة.

● هناك أيضا ١٦ نيشانا حصل عليها سعد زغلول خلال مشواره حياته وكلها من الذهب الخالص النادر، وساعة ذهبية ترمز إلى الهلال والصلب كدليل على الوحدة الوطنية. وكذلك توجد مجوهرات السيدة صفية زغلول والصور التاريخية التى تؤرخ للمناسبات والشخصيات التى أثرت الحياة السياسية طوال تلك السنوات، وتمائيل، وسجاجيد شيرازى وعجمى ووثائق بريطانية خاصة بثورة ١٩١٩ عددها ٢٤١ وثيقة.

● ملحق بالمنزل مقبرة عظيمة على الطراز الفرعونى تضم رفات الزعيم وزوجته.

- العنوان:

٦ شارع سعد زغلول - القاهرة

- التليفون:

٧٩٤٤٣٥١

- مواعيد الزيارة:

٩ ص ٣ ظ (شتاء) و ٩ ص - ٥ ص (صيفا) (ماعدا الاثنين)

- رسوم الدخول:

للطلبة والهيئات: بالمجان، للمصريين: ٥٠ قرشا، للأجانب: ٣ جنيهات.

- متحف التعليم -

● يحتوى على قاعة واحدة تحكى تاريخ التعليم فى مصر منذ عهد محمد على باشا ومراحل تطوير التعليم حتى ما وصل إليه الآن، كما يضم المتحف أهم المدارس التى



أنشئت مثل مدرسة السعيدية وكذلك أسماء وزراء التعليم منذ أول وزارة وحتى الآن وأهم الإنجازات التي تم تحقيقها.

● يعتبر المتحف مرجعا أساسيا لتعريف الشباب والمجتمع بخريطة التعليم في مصر بصورة مبسطة

- العنوان :

شارع سعد زغلول داخل مبنى وزارة التعليم

- التليفون :

٧٩٤٧٣٦٤ - ٧٩٥٤١٩٦

- مواعيد الزيارة :

٩ صباحا - ١.٣٠ ظهرا (ماعدا الجمعة)

- رسوم الدخول :

بالمجان



- متحف قصر العيني -

● بدأ التفكير في إنشاء متحف قصر

العيني عام ١٩٦٩ بعدما عاد د. محمود

المنأوى من مهمة علمية إلى جامعة

كاليفورنيا بالولايات المتحدة الأمريكية ،

وأتاحت له فرصة رؤية ما فعله الغرب

لتسجيل تراثهم الطبي، برغم أن بعض

هذه الجامعات يرجع تاريخ إنشائها إلى

فترة أحدث كثيرا من قصر العيني. وبذلك يعد متحف قصر العيني أول متحف متخصص لهذا النوع من المقتنيات الطبية والتحف الفنية التي تخدم وتؤرخ لتاريخ الطب في مصر، بل وفي بعض البلدان الأوروبية التي كانت لها علاقات طبية مع مصر في ذلك الوقت.

● يضم المتحف الكثير من الأدوات الطبية التي استخدمها مشاهير علماء وجراحي وأساتذة الطب من المصريين والأجانب منذ إنشاء مدرسة الطب المصرية في عهد محمد علي باشا، كما يضم الكثير من

الكتب الطبية النادرة، لاسيما في علم التشريح.. فضلا

عن كثير من التحف الفنية النادرة التي تصور لنا بدايات

مدرسة الطب في منطقة أبي زعبل ومدرسة طب قصر

العيني بالقاهرة.

● من أشهر ما يتضمنه المتحف لوحة زيتية لأول درس

تشريح في مصر يوم ٢٠ أكتوبر عام ١٨٢٧ بحضور ١٠٠

من طلبة كلية الطب ومن شيوخ الأزهر.

- العنوان :

قصر العيني بجوار المستشفى - القاهرة

- التليفون :

٧٩٢١٢٨٧

- مواعيد الزيارة :

٩ صباحا - ٣ ظهرا

- رسوم الدخول :

بالمجان



- المتحف القبطي -

● يعد من أهم المتاحف التاريخية في مصر خاصة في

ضوء ما يحتويه من معارف حضارية أصيلة، إلى جانب

موقعه التاريخي داخل حصن بابليون الشهير، وهو من

الأثار التاريخية المتبقية من الإمبراطورية الرومانية.

وكان «مرقص سميكة باشا» قد أسس المتحف عام ١٩١٠

في عهد السلطان حسين لسد فجوة في السجل الفني

المصرى ودراسة تاريخ المسيحية فى مصر. وقد حظى المتحف باهتمام ورعاية السلطان حسين. يوجد فى المنطقة ست من أهم وأعرق الكنائس القبطية التى يرجع تاريخها إلى مابين القرن السادس والقرن الثامن الميلادى.

● ينقسم المتحف إلى عدة أقسام واحد للأحجار، وللمخطوطات، وللمنسوجات، وللايقونات التى تعد من أهم مقتنيات المتحف. بالمتحف معلومات بثلاث لغات هى العربية والإنجليزية والفرنسية. هناك كذلك مكتبة متخصصة فى الدين المسيحى وأهم كتاب فيها هو «البشر الأربع» الذى كتب باللغة العربية عام ١٣٣٤م.. وهناك أيضا دليل الكنائس فى مصر.

- العنوان :

شارع مار جرجس - مصر القديمة

- التليفون :

٣٦٢٨٧٦٦ - ٣٦٣٩٧٤٢

- مواعيد الزيارة :

٩ صباحا - ٣ ظهرا (شساء) ٩ صباحا - ٤ مساء (صيفا)

- رسوم الدخول :

للمصريين: جنيه واحد ، للأجانب من المقيمين والطلبة : ٨ جنيهات،
للأجانب : ١٦ جنيها

- متحف قصر المنيل -

● يعد متحف قصر المنيل من أجمل وأهم المتاحف التاريخية فهو يعبر عن فترة مهمة من تاريخ مصر الحديث ويعكس صورة حية لما كانت عليه حياة أمراء الأسرة الملكية السابقة ويصورها بعناية فائقة، وهذا المتحف ينفرد عن باقى القصور التاريخية بتصميمه المعماري الرائع وهو ملك الأمير محمد على الذى بدأ فى بنائه عام ١٩٠١ مبدئاً بسراى الإقامة ثم تلتها سرايات أخرى لمختلف الأغراض. والقصر تم بناؤه على طراز إسلامى ويعد مدرسة فنية جامعة لجميع عناصر وعصور الفنون الإسلامية.

● يحتوى على تحف ثمينة ومقتنيات نادرة وآثار مختلفة.

- العنوان :

قصر المنيل (قصر الأمير محمد على سابقا) - بالمنيل

- التليفون :

٣٦٨٧٤٩٥

- مواعيد الزيارة :

٩ صباحا - ٣٠٤ مساء

- رسوم الدخول :

للطلبة: ٥٠ قرشا، للمصريين: جنيه واحد فى الأيام العادية ونصف جنيه أيام العطلات، للأجانب من المقيمين والطلبة : ٥ جنيهات، للأجانب : ١٠ جنيهات.

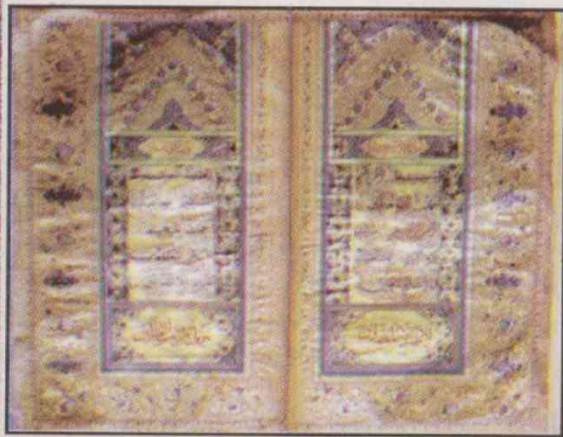
- رسوم التصوير :

كاميرا فوتوغرافية : للمصريين: ٥ جنيهات، للأجانب :
١٠ جنيهات

كاميرا فيديو : للمصريين والأجانب : ١٠٠ جنيه

- المتحف الخاص -

يقع فى الجهة الجنوبية من قصر المنيل ويتكون المتحف من ١٥ قاعة يتوسطها فناء به حديقة صغيرة. خصصت القاعة الأولى لعرض المخطوطات النادرة مثل وصية سيدنا على بن أبى طالب لولديه الحسن والحسين رضى الله عنهم جميعا.. وفى القاعة الثانية توجد بعض الأدوات الكتابية، وفى الثالثة مجموعة من المفارش والمناديل الحريرية تركية الصنع، وفى



الرابعة تشكيلة كبيرة من الأسلحة، وفي الخامسة توجد مجموعة من المكاحل القديمة المشغولة بالأحجار الكريمة، وفي السادسة هناك مجموعة من فناجين القهوة والشاي والأكواب وغيرها من أدوات المائدة. أما القاعة السابعة فقد زخرف سقفها على شكل سجادة وبها سجاد مصنوع من خيوط ذهبية وفضية. يوجد في القاعة الثامنة نماذج من الملابس التركية للسيدات وتتوسط القاعة التاسعة فاترينة ومجموعة من الفضيّات مثل الصوانى والأطباق والمباخر والمرايا، وغير ذلك من المقتنيات القيمة فى باقى القاعات.



- متحف أم كلثوم -

● جاء اختيار هذا الموقع الملحق بقصر المانسترلى على ضفاف النيل بسبب علاقة أم كلثوم بنهر النيل الذى تغنت به فى عدد من أغانيها، بعد أن باع ورثتها الفيلا الخاصة بها إلى مستثمر قام بهدمها وبناء برج سكنى مكانها.

● يتكون المتحف من المدخل الرئيسى وقاعة عرض رئيسية تضم المقتنيات الخاصة، وقاعة سمعية بصرية لعرض أعمالها الغنائية والسينمائية، وهناك مكتبة تضم كل ما كتب عن أم كلثوم بجميع اللغات.

● من أشهر المقتنيات المعروضة قلادة النيل التى حصلت عليها كوكب الشرق من الملك فاروق عام ١٩٤٦، ووسام الأرز اللبناني ووسام الجمهورية التونسى ووسام الاستحقاق من الدرجة الأولى الذى تسلمته من الرئيس عبد الناصر، وقلادة الجمهورية وقلادة النيل فى عيد العلم وسجادة الصلاة الخاصة بها والمصحف المطعم بالصدف، والراديو بالمسجل، والعقود الابتدائية المبرمة مع الإذاعة المصرية منذ افتتاحها رسميا عام ١٩٣٤، وغيرها من المقتنيات الخاصة.

- العنوان :

المبنى الملحق بقصر المانسترلى - جزيرة الروضة - القاهرة

- التليفون :

٣٦٣١٤٦٧

- مواعيد الزيارة :

١٠ ص - ٦ م

- رسوم الدخول :

للطلبة: ٣ جنيهاً، للباقي: ٥ جنيهاً

- رسوم التصوير :

بالمجان

- المتحف الجيولوجى

- المصرى -

● أنشئ عام ١٨٩٦ ويحتوى على الحفريات الفقارية واللافقارية، وقطع من الشهب والنيازك، والخامات المعدنية، والظواهر الجيولوجية، والصخور وحفريات العصور الوسطى، والنباتات



المتحجرة، وعلم الطبقات.

- العنوان :

أول كورنيش النيل بالمعادي

- مواعيد الزيارة :

٩ صباحا - ٢ ظهرا

- رسوم الدخول :

بالمجان

- رسوم التصوير :

بالرجوع إلى إدارة المتحف

- متحف الشمع -

● أنشئ عام ١٩٣٤ على يد

الفنان العالمي «جورج عبدالمك»

ويعتبر من أروع المتاحف على

مستوى العالم ويضم ٢٠ لوحة

تاريخية تجسد كفاح شعب مصر

على مر التاريخ بدءا من العصر

الفرعوني، مروراً بالعصرين

القبطي والإسلامي، وملامح

للحياة الريفية، وحادثة دنشواي

الشهيرة في مطلع القرن

العشرين، كما يضم عائلة

فرعونية بالزى التقليدي وتمثالا

لكليوباترا ملكة مصر.

- العنوان:

عين حلوان - القاهرة

- مواعيد الزيارة:

٩ صباحا - ٢ ظهرا

- رسوم الدخول:

للطلبة : ٥٠ قرشا، للمصريين: جنيه واحد، للأجانب من

المقيمين والطلبة: ٣ جنيهات، للأجانب : ٦ جنيهات

- متحف ركن حلوان -

● استراحة كانت مخصصة للملك فاروق على نيل حلوان،

وهي مصممة على الطراز الحديث وتتكون من ثلاثة طوابق،

الأرضي منها مخصص للاستقبال، أما الطابق الأول، وهو

الطابق الرئيسي، فيتصدره سلم رخامي يؤدي من الردهة

الخارجية إلى الردهة الداخلية التي تفتح عليها غرفتان

رئيسيتان إحداهما للطعام والأخرى للتدخين.

وعلى يسار القاعتين ممر قصير ينتهي بغرفتي نوم الملك

والملكة وهما على الطراز الفرنسي عهد الملك لويس الخامس

عشر.

● توجد أيضا بعض المقتنيات التي لا تقدر بثمن مثل تمثال

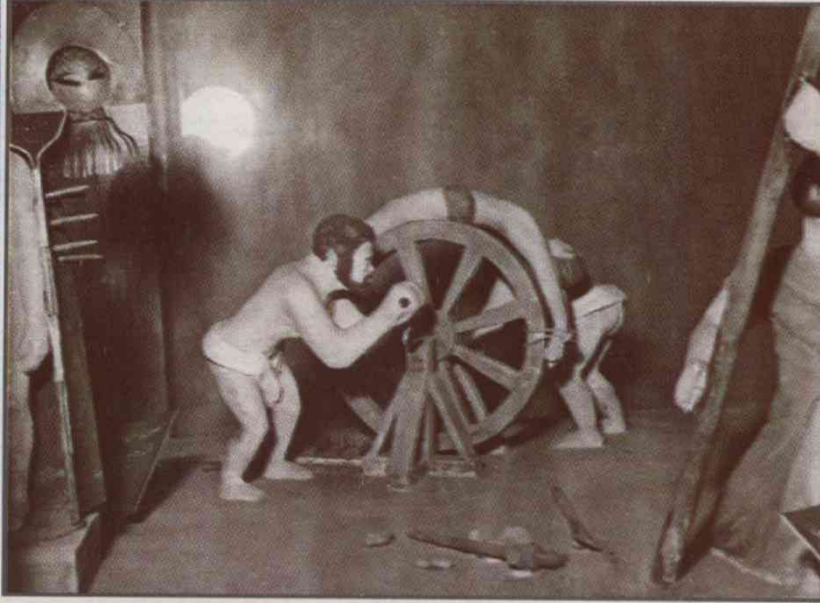
لعازفة هارب من البرونز ويمثل امرأة فرعونية بالحجم

الطبيعي تعزف على الهارب، ومجموعة من العرائس التي

وناريماو وعددها حوالي ٣٧٩ عروسة تنتمي إلى ٣٣ دولة بأزيائها المختلفة وأشكالها المتميزة وقد

صنعت في نصف الحجم الطبيعي للإنسان، كما يوجد كرسي العرش المذهب وكرسي ولي العهد، وهما

نسخة مقلدة بإتقان لكرسي عرش الملك توت عنخ آمون الأصلي الموجود في المتحف المصري.





- العنوان:
كورنيش النيل بحلوان
- التليفون:
٥٥٦٣٥٧٣

- متحف الخزف الإسلامي -

● يعتبر ضمن مكونات مركز الجزيرة للفنون بعد تطويره وتحديثه.. والمتحف مقام في قصر الأمير «عمرو إبراهيم» الذي شيده عام ١٣٤٣هـ على طراز العمارة الإسلامية.. وهكذا تتنفس روائع التحف الخزفية الإسلامية في بيئة معمارية من نتاج نفس الحضارة. والمعروف أن مصر هي أقدم الحضارات الإنسانية التي لها علاقة بفن الخزف منذ ما قبل التاريخ وعلى مر العصور.

يحتل المتحف دورين من القصر ويضم عدة طرز معمارية من الطراز المغربي والتركى والأندلسى وبهما قاعات ضخمة تتوسطها القاعة الرئيسية التي تتمركز حول نافورة من الرخام الملون والقاعة مغطاة بقبة رئيسية تعلو البهو ويوجد بها البلاطات التي تم صنعها في كوتاهيه بتركيا على غرار الجامع الأزرق بإسطنبول ويعرض في المتحف مجموعات كثيرة من قطع الخزف الإسلامى على مر العصور الإسلامية.

- العنوان:

شارع زكريا رزق بالزمالك خلف فندق ماريوت

- مواعيد الزيارة:

٨،٣٠ صباحا - ٤ مساء (شتاء) ومن ٨ صباحا - اظهرا (صيفا)

- رسوم الدخول:

للمصريين: جنيه واحد، للأجانب من المقيمين والطلبة: ٨ جنيهات، للأجانب: ١٦ جنيها.

- متحف المركبات الملكية -



● أنشئ في عهد الخديو إسماعيل ويتكون من مبان عبارة عن حجرات للعربات وإسطبلات للخيل وحجرات خاصة بإعداد أطعم الخيل وورش للقطار وسكن لمبیت سائقى العربات التي كانت تستخدم عند استقبال الملوك والسفراء والنبلاء.

● يتضمن المتحف ٥١٤٦ قطعة أثرية منها ٧٨ عربية ملكية ذات قيمة تاريخية معظمها هدايا من دول أوروبية لحكام مصر السابقين منذ عهد الخديو

إسماعيل وحتى عهد الملك فاروق. من أهم هذه العربات عربة «الألاى الكبرى» التى أهداها الإمبراطور نابليون الثالث والإمبراطورة أوجينى للخدو إسماعيل عند افتتاح قناة السويس عام ١٨٦٩م

- العنوان:

شارع ٢٦ يوليو بالقرب من جامع السلطان أبو العلاء - بولاق أبو العلاء بالقاهرة

- التليفون:

٥٧٧٤٤٣٧

(مغلق حاليا للتجديد)

- متحف الحشرات -

● الحشرات عالم كبير تستحق أن تعرض مراحلها المختلفة وأطواره المتعددة، ويقع المتحف فى قصر من قصور القرن التاسع عشر يستحق الزيارة حد ذاته ومحاط بحديقة كبيرة.

● برغم اسم المتحف.. فإنه يعرض فى بدايته مجموعة كبيرة من الطيور بين سنة ١٩٠٩ والثلاثينيات من القرن الماضى مصورة فى بيئاتها الطبيعية، خاصة مجموعة البوم.

● أما فى قاعة الحشرات فهناك ما لا يقل عن ٥٠ ألف نوع مختلف من مصر ومنطقة البحر المتوسط، وهناك عرضان مميزان هما دورة حياة الحشرات التى تعيش فى الغابات، ودورة حياة الخنافس.

- العنوان:

١٤ شارع رمسيس - القاهرة

الدور العلوى من مبنى أكاديمية السادات للعلوم الإدارية

- مواعيد الزيارة:

صباحا: الطيور فقط، وفى المساء المتحف كله مفتوح

السبت: ١٠ ص - ١ ظ

من الأحد إلى الأربعاء ٩ ص - ١ ظ

مساء: الاثنين والأربعاء من ٥,٣٠ - ٨,٣٠

- متحف السكة الحديد -

● يأتى فى مقدمة المتاحف التى تحتفظ بسجل وافر من المجسمات والآثار التى تمثل ذاكرة الشعب

وتاريخ الأمة على امتداد ١٥٠ سنة يحتوى على نماذج للقاطرات التى كانت تعمل بالفحم، ثم بالبخار، ثم بالديزل عام ١٨٥٥.

● بالمتحف أيضا مركب فرعونى لمنقرع من سنة ٢٠٠٠ ق.م. تقريبا وبه حجرة ذهبية بها سرير.

- العنوان:

شارع رمسيس أمام محطة مصر - القاهرة

- التليفون:

٥٧٦٣٧٩٣

- مواعيد الزيارة:

٩ صباحا - ٣ ظهرا (شئا) ٩ صباحا -

٢ ظهرا (صيفا)

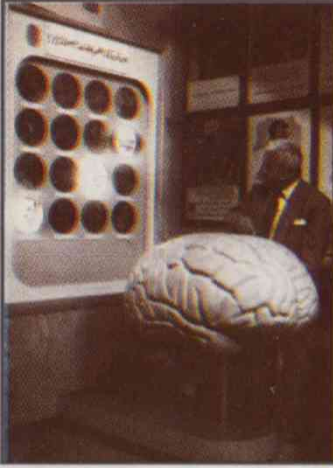


- رسوم الدخول:

للمصريين: جنيه واحد، للأجانب من المقيمين والطلبة: ٣ جنيهات، للأجانب: ٦ جنيهات.

- رسوم التصوير:

بالمجان



- متحف الصحة والدواء -

● هو منزل حبيب سكاكيني باشا (وهو من أصل سوري) الذي تم بناؤه عام ١٨٩٧ بمئات التماثيل المختلفة بأشكال إنسانية وحيوانية ويعد القصر تحفة معمارية فريدة بتصميمه الغريب.
● يوجد به متحف الصحة والدواء ولكن لا يمكن زيارته حاليا نظرا لعدم تجديده

- العنوان:

ميدان السكاكيني - القاهرة

- مواعيد الزيارة:

للقصر فى أى وقت، ويفضل من ١٠ صباحا - ٢ ظهرا

- متحف البريد -



● يحكى تاريخ هيئة البريد من اليوم الأول لإنشائها عام ١٨٨٦ وحتى الآن وأهم الطوابع التى تم إصدارها، كما يحكى النظام البريدى فى العصر الفرعونى والبطلمى والرومانى وفى الوقت الحاضر.

● يتكون من دور واحد ويعرض به مختلف المقتنيات من حقايب البريد وماكينات طباعة الطوابع وطرق نقل البريد من جمال وخيل وسفن وقطارات وغير ذلك.. وكذلك الزى الرسمى «للبوسطجية» حول العالم.

- العنوان:

ميدان العتبة بالقاهرة - مبنى هيئة البريد المركزية

- التليفون:

٣٩١٠٠١١

- مواعيد الزيارة:

٩ صباحا - ١ ظهرا (ماعدا الجمعة)

- رسوم الدخول:

٥٠ قرشا لجميع الأفراد

- رسوم التصوير:

بالمجان

- قصر عابدين -

● يعد قصر عابدين من أجمل القصور الملكية التى أنشئت فى العصر الحديث، ويرجع جمال القصر إلى أنه يعتبر تحفة معمارية فنية فى وقت واحد، ويضم هذا القصر ٥ متاحف تشترك كلها فى المعلومات الأساسية التالية:

- العنوان:

قصر عابدين - ميدان عابدين

- التليفون:

٣٩١٠٠٤٢

- مواعيد الزيارة:

٩ صباحا - ٣ ظهرا (ماعدا يوم الجمعة)

- رسوم الدخول:

للطلبة: جنية واحدة، للمصريين: جنيهان،
للأجانب من المقيمين والطلبة: ٥ جنيهات،
للأجانب: ١٠ جنيهات

- رسوم التصوير:

للمصريين: ٥ جنيهات، للأجانب: ١٠ جنيهات

١ - متحف الصيد:

كان هذا المتحف في البداية ممرا طويلا ملاصقا
للسور الشمالي لقصر عابدين ويطل على
الحديقة بفتحات على شكل عقود، ثم تم تحويله
ليناسب عرض المقتنيات التي تم جمعها من
قصور واستراحات الملك فاروق والأمير يوسف
كمال اللذين عرفا بحبهما للصيد.

وقد تم الانتهاء من العمل في هذا المتحف

وافتح للجمهور عام ١٩٦٣، وبرغم أن هذا المتحف يعد غريبا على الجو العام للقصر فإنه قد أثرى
القصر بنوعية مختلفة من مقتنيات الصيد أصبحت عامل جذب للعديد من الزوار، خاصة طلاب
المدارس بمراحلها المختلفة، ثم تم ضمه إلى متحف الأوسمة
والنياشين في عهد الرئيس مبارك في أواخر التسعينيات.



● يحوى المتحف العديد من المقتنيات أغلبها لطيور وحيوانات
وزواحف محنطة ورعوس وجماجم وقرورن غزلان وتياتل وأيائل
وجاموس وكباش جبلية، وبالمتحف أيضا تمساح تم صيده
بجنوب أسوان.

هناك كذلك مجموعات من الطيور المهاجرة من بيئات غير
مصرية منها النسور والصقور.

وهناك أيضا مجموعة من الفراشات وهى نادرة وذات اشكال
والوان متنسقة.

● من أشهر المعروضات فى هذا المتحف عقد خاص بالملكة
فريدة الزوجة الأولى للملك فاروق، وهو مصنوع من الذهب
المحلى برعوس عسافير حقيقية مركب بها مناقير من الذهب،
ومجموعة رائعة من أسلحة الصيد الثمينة.

٢ - متحف الأوسمة والنياشين:

وهناك قسم آخر خاص به مجموعة رائعة من
الأوسمة والنياشين والميداليات، بعضها صنع
فى مصر وأغلبها مصنوع فى أوروبا وأسيا
وأفريقيا والأمريكيتين - أغلب هذه الأوسمة
والنياشين منح لأفراد من أسرة محمد على
باشا أو لشخصيات مصرية بارزة، وبعضها تم
الحصول عليه بواسطة الإهداء أو الشراء

٣ - متحف الأسلحة:

● يتكون من قسم الأسلحة البيضاء وتضم
قاعات هذا القسم مجموعات نادرة من الأسلحة
أخرجتها أيدى صناع مهرة من بلاد العالم
الإسلامى وأوروبا من عصور مختلفة من أشهر
الأسلحة المعروضة سيف للسلطان العثمانى
سليم الأول.



ثم هناك قسم الأسلحة النارية وهو أكبر أقسام المتحف وتعرض فيه مجموعات من الأسلحة النارية المختلفة من حيث التنوع والندرة وأساليب الصناعة ومن حيث الطرز والأشكال المختلفة ومن أشهرها أسلحة تخص نابليون بونابرت. وبالإضافة لذلك فهناك ساحة المدافع وهي ساحة عرض مكشوف توجد بها مدافع من طرز مختلفة، بعضها صنع في مصر في عهد محمد علي باشا.



٤ - متحف هدايا الرئيس مبارك وحرمة (متحف

(السلام)

● خصص هذا المتحف للهدايا التي تلقاها الرئيس محمد حسنى مبارك فى المناسبات والأعياد الوطنية المختلفة والمتحف والمقتنيات التي أهديت له خلال جولاته فى بلدان العالم. ويتم عرض الهدايا بقاعات المتحف حسب الموضوعات وحسب الجهات التي قامت بالإهداء.

● من ضمن المعروضات مبيعات مرسله للرئيس من أفراد ومنظمات من جهات مختلفة من جميع أنحاء الجمهورية كتبت تأييدا للرئيس ولسياسة السلام التي يتبعها من أجل مصر ومن أجل الشرق الأوسط.

٥ - متحف الفضيّات:

● يعرض بهذا المتحف نفائس أسرة محمد علي باشا من فضيات وكريستالات وجاليه وتحف تستخدم فى تناول الأطعمة والمشروبات وأغلبها عليه التاج الملكى وعلى البعض منها أسماء أصحابها أو الأحرف الأولى منها.

الصينى: أصبحت صناعة الأدوات والأواني الصينية فنا من الفنون التشكيلية بما يضيفه الفنان لهذه النوعية من الصناعة من لمسات فنية. ومجموعة الصينى المعروضة بالمتحف تخص بعض ملوك وأمراء أسرة محمد على.

الكريستال: تعرض بالمتحف مجموعة كبيرة منه تعكس ذوقا رفيعا ومهارة فائقة من حيث أسلوب الصناعة واللمسات الفنية.

الجاليه: وهى مجموعة نادرة من التحف الخاصة من أعمال الفنان التشكيلى «إميل جاليه» وهى على شكل قنينات وزهريات وزجاجات للعطر ولاستخدامات أخرى وإن كان الغرض الأساسى منها هو الإقتناء كتحف.

- متحف الفن الإسلامى -

● كانت نواته الأولى فى صحن مسجد الحاكم عام ١٨٨٣ وسمى وقتئذ «دار الآثار العربية» .. كتب أول دليل له المهندس «هرتس» بك، ثم نقل إلى المبنى الحالى فى باب الخلق عام ١٩٠٣ وأطلق عليه اسمه الحالى عام ١٩٥٢.

● يعتبر هذا المتحف من أغنى المتاحف الإسلامية ويضم أكثر من ١٠٠ ألف قطعة ويتكون من طابق واحد يضم ٢٤ قاعة تحكى تاريخ مصر على مر العصور الإسلامية منذ عهد الخلفاء الراشدين وحتى أول عصر محمد على باشا.



● من أشهر القاعات قاعة العملات وقاعة المخطوطات التي من أهمها مخطوط كتب على جلد غزال فى العام الثانى للهجرة، وأضحى مصحف فى العالم مكتوب بخط اليد. وهناك أيضا حوالى ٨٠ ألف تحفة فنية تمثل الحضارة الإسلامية وبها مجموعات نادرة تعود للعصرين الفاطمى والملوكى.

- العنوان:

شارع باب الخلق - القاهرة

- التليفون:
٣٩٠٩٩٣٠

- مواعيد الزيارة:

٩ صباحا - ٤ مساء (الجمعة من ٩ - ١١ صباحا، ومن ١ - ٤ مساء)

- رسوم الدخول:

للطلبة: ٥٠ قرشا، للمصريين: جنيه واحد، للأجانب من المقيمين والطلبة: ٨ جنيهات، للأجانب: ١٦ جنيها.

- رسوم التصوير:

(كاميرا عادية بدون فلاش) للمصريين: ٥ جنيهات، للأجانب: ١٠ جنيهات.

- القلعة -

● يوجد بقلعة صلاح الدين ٦ متاحف نعرض لها فيما يلي، وكلها تشترك فى المعلومات الأساسية التالية:

- العنوان:

قلعة صلاح الدين - حى القلعة

- التليفون:

٥١٢٩٦١٩ - ٥١١٠٩٥٥

- مواعيد الزيارة:

٩ صباحا - ٤ مساء

- رسوم الدخول:

للطلبة للمصريين: ٥٠ قرشا، للمصريين: جنيه واحد (ويمكن الحصول على تخفيضات للمدارس والهيئات والمجموعات)، للأجانب من المقيمين والطلبة: ٨ جنيهات، للأجانب: ١٦ جنيها.

- رسوم التصوير:

بالمجان لوسائل الإعلام بعد الحصول على تصريح من هيئة الآثار المصرية بالعباسية، والتصوير التجارى للمصريين: ١٠٠٠ جنيه، وللأجانب ٣٠٠٠ جنيه، ورسوم تصوير الفيديو (لكل متحف على حدة) للمصريين: ١٠ جنيهات، للأجانب: ٢٠ جنيها

١ - المتحف الحربى

● يعد المتحف الحربى بالقاهرة من المتاحف المصرية المتخصصة ويأتى فى الصدارة من المتاحف الحربية العالمية بمقاييس الثراء الشامخ للمجموعات التى يتضمنها، فضلا عن المبنى التاريخى والموقع المميز فى قلب العاصمة المصرية، بالإضافة لما يعرضه من دور القوات المسلحة الشامخ منذ عصور مصر القديمة والحقب التاريخية المتتالية حتى العصر الحديث.

● يرجع تاريخ المبنى إلى عصر محمد على، أما المتحف فقد تأسس فى عهد الملك فؤاد الأول ويتكون من دورين، الدور الأول به مجموعة من القاعات يبلغ عددها ١٢، تضم أسلحة وذخائر وملابس كبار القادة والنياشين والأوسمة التى حصلوا عليها وغير ذلك.. والدور العلوى به ١١ قاعة تضم معاركنا فى السودان واليمن وفلسطين، وكذلك ثورة يوليو وحرب ١٩٥٦ وقائمة للشهداء وغير ذلك.

وهناك أيضا دور «مسروق» بين الدورين يضم العصور القديمة منذ عصر ما قبل الأسرات وحتى العصر اليونانى الرومانى.





● ساحة النافورة وتقع وسط المتحف وتتوسطها نافورة وقد عرض على جوانبها بعض المدافع التاريخية وتماثيل نصفية لكل من محمد علي باشا والخديو إسماعيل والملك فؤاد، وكذلك تمثال لإبراهيم باشا يمتطى جواده.

٢ - متحف المركبات الملكية:

● أنشئ عام ١٨٦٣ ويتكون من قاعة واحدة مساحتها ٢٠٠٠ م^٢ ويعتبر الفرع الثاني لمتحف المركبات الملكية ببولاق أبو العلاء.

● يضم المتحف ٨ مركبات ملكية من عصر الخديو إسماعيل وحتى الملك فاروق.. هناك العربة التي استخدمت يوم افتتاح قناة السويس وهي خاصة بالخديو إسماعيل، والعربة الخاصة

بالمحمل النبوي وهي خاصة بنقل كسوة الكعبة إلى الحجاز، وعربة الملكة نازلي أم الملك فاروق، والعربة الخاصة بزفاف الملك فاروق من الملكة ناريمان عام ١٩٥١، والعربة الخاصة بنزهة فاروق في سن ٧ سنوات، وعربة خاصة بالأمير فاروق في سن ١٣ سنة.

● يحتوى المتحف أيضا على ١٤ لوحة خاصة بترويض الخيول ولوحة جدارية لنزهة الملك في صحراء الإسماعيلية.



٣ - متحف الجوهرة:

● أنشأ محمد علي باشا قصرا في القلعة وأسماه باسم زوجته، وأحضر له الرسامين من إيطاليا وفرنسا لرسم الزخارف على الأسقف باستخدام الألوان الزاهية وماء الذهب.

● يتكون من قاعتين وبهو رئيسي.. القاعة الأولى خاصة ببعض مقتنيات الملك فاروق مثل كوشة الزفاف التي أحضرت من تركيا وصور خاصة بالملك فاروق وغرفة نوم الخديو إسماعيل.. والقاعة الثانية خاصة بكسوة الكعبة الشريفة وبها أجزاء من الكسوة التي كانت ترسل من مصر إلى الحجاز سنويا. أما البهو الرئيسي فيعرض فيه ديوان المظالم لمحمد علي، وكرسي العرش الذي كان هدية من إنجلترا لمحمد علي، ومقتنيات وهدايا تلقاها من ملوك أوروبا

مثل النجفة الضخمة التي يصل وزنها إلى حوالي طن في وسط البهو وهي هدية له من ملك فرنسا عام ١٩٣٠، ومكاتب السكرتارية من الملكة فيكتوريا ملكة إنجلترا عام ١٨٤٠، وصورة لمحمد علي باشا عام ١٨٤٥ قبل وفاته بقليل، وصور للأسرة منذ محمد علي وحتى فاروق.. كما يوجد نموذج لمسجد قبة الصخرة من الصدف هدية للملك فاروق من الملك عبد الله ملك الأردن.

٤ - متحف الشرطة:

● كان هذا الموقع يشغله السجن الحربي منذ عام ١٩٦٨ ثم تحول إلى متحف يحكى تاريخ الشرطة في عام ١٩٨٤.



● يوجد بالجهة الجنوبية من المتحف باب العلم الذى يتكون من برجين نصف دائريين، القسم الأسفل منهما تم بناؤه فى عهد محمد علي باشا، أما القسم الأعلى فقد بنى فى عهد الخديو إسماعيل. ومن أهم القاعات: القاعة رقم ٥ التى تضم أشهر القضايا خلال القرن العشرين، خاصة قضيتى «ريا وسكينة»، «وأدهم الشرقاوى» كما توجد قاعة للاغتيالات السياسية، وقاعة عرض أسلحة أثرية، ويوجد بالمتحف أيضا مدفع رمضان الشهير.



٥ - متحف المضبوطات الأثرية:

● نشأت فكرة هذا المتحف انطلاقا من مبدأ التعاون المشترك بين هيئة الآثار وشرطة السياحة وذلك لإبراز مجهودات هذه الأخيرة فى المحافظة على التراث واستعادة الآثار المسروقة والمهربة للخارج.

٦ - متحف مصطفى كامل:

● يتضمن المتحف عروضاً سمعية وبصرية تضمها ٣ قاعات رئيسية: القاعة الأولى توجد بها

خطب الزعيم وخطاباته وكتبه ومقالاته.. كما توجد لوحتان زيتيتان ترجعان لعام ١٨٨٢، الأولى توضح ضرب مدينة الإسكندرية والثانية تمثل استقبال مصطفى كامل عند عودته من فرنسا. كما توجد لوحة كبيرة تحكى تاريخ حياته وجهده، ويوجد تمثال نصفى من البرونز، بالإضافة إلى لوحات لبعض أقواله الماثورة. والقاعة الثانية يوجد بها أصل الخطابات بخط اليد وصورة لحادثة دنشواى وأحكام الإعدام التى نفذت. وفى هذه القاعة ثلاث قاعات فرعية تضم الأولى نياشين مصطفى كامل والثانية بعض متعلقاته الشخصية والثالثة بدلتته الرسمية. أما القاعة الرئيسية الثالثة ففيها حجرة مكتب المؤرخ عبد الرحمن الرافعى وتوجد على الحوائط صور للمؤرخ فى مناسبات مختلفة.

وبوسط المتحف توجد مقبرة الزعيم الخالد (التي نقلت رفاته إليها عام ١٩٥٣) ودفن هناك، كما يوجد كذلك رفات كل من الزعيم الخالد محمد فريد (الذى يوجد له تمثال نصفى) والمؤرخ عبد الرحمن الرافعى والأستاذ فتحى رضوان..



- متحف بيت الكريتلية (جاير أندرسون) -



● المكان عبارة عن بيتين يخصان عائلة الكريتلية وتم بناؤهما عامى ١٥٤٠ و١٦٣١ وتم تركيب كوبرى يصل بينهما فى الدور العلوى. وعندما عبر الميجور جاير أندرسون - البريطانى الذى كان يعمل فى مصر فى ذلك الوقت - عن رغبته فى ترميم أحد البيوت القديمة، أعطى بيت الكريتلية عام ١٩٣٤ واستمر ٨ سنوات يعمل على ترميمه وإعادةه إلى بهائه وتأسيسه على الطراز العثمانى، ثم اضطر للعودة إلى لندن عام ١٩٤٢ نظرا لضعف صحته حيث توفى هناك عام ١٩٤٥.

● يبين المتحف الطريقة التى كان يحيا بها المصريون فى العصور

الوسطى والتصميم المعماري الذي كان يناسبهم، فالحوائط سميكة والنوافذ قليلة وعالية، والمشربيات تسمح للحريم بالنظر بحيث لا يمكن رؤيتهن.. وهناك قاعات للحريم وللإستقبالات، وغير ذلك من نظام الحياة في ذلك العصر.

● توجد أيضا تحف فنية وأثرية بالمتحف.

- العنوان:

٤ ميدان ابن طولون - السيدة زينب

- مواعيد الزيارة:

٨.٣٠ ص - ٤ م

- رسوم الدخول:

للطلبة: ٥٠ قرشا، للمصريين: جنيه واحد، للأجانب من المقيمين والطلبة: ٨ جنيهات، للأجانب: ١٦ جنيها.

- رسوم التصوير:

كاميرا فوتوغرافية: ١٠ جنيهات

كاميرا فيديو: ٢٥ جنيها

- متحف الجرائم الشهيرة -

● هذا المتحف مهمته توثيق وجمع المستندات عن أشهر الجرائم في تاريخ مصر، ومنها على سبيل المثال قضية «ريا وسكينة» وكثير من حوادث الاغتيالات مثل اغتيال بطرس غالى رئيس الوزراء الأسبق عام ١٩١٠ ومقتل الشيخ حسن البنا مؤسس جماعة الإخوان المسلمين عام ١٩٤٩، وأيضا أشهر قضايا التجسس بين مصر وإسرائيل ووثائق نادرة عن تاريخ العلاقات المصرية - الفرنسية، منها وثيقة إشهار إسلام القائد

الفرنسي «مينو» القائد الثالث للحملة الفرنسية على مصر وزواجه من زبيدة المصرية.

● يضم المتحف أيضا الأحرار الخاصة بالقضايا، والعملات الأجنبية والمصرية التي تم تزويرها بإتقان، وغير ذلك من الأحرار.

- العنوان:

المركز القومي للدراسات القضائية بجوار محكمة الشمال - ميدان العباسية.

- التليفون:

٢٦١٦٢٤٩

- مواعيد الزيارة:

١٠ صباحا - ٢ ظهرا (ماعدا الخميس والجمعة)

- رسوم الدخول:

لأعضاء الهيئات القضائية: بالمجان، وللجهات الأخرى أن تطلب تصريحاً بالزيارة.

- رسوم التصوير:

بالرجوع إلى المركز القومي للدراسات القضائية.

- مركز سوزان مبارك

للاستكشاف -

● يحتوى على العديد من القاعات للحركة والجيولوجيا والطاقة والضوء والغابات



وجسم الإنسان، وقبة سماوية، كذلك يحتوى على سجل لأهم العلماء وأجهزة علمية لتبسيط العلوم للأطفال.

- العنوان:

٢ شارع الوفاء - حدائق القبة (بجوار مدرسة النقراشى الثانوية بنين)

- التليفون:

٢٥٧٠٧٩٣

- مواعيد الزيارة:

٩ صباحا - ٤ مساء (ماعدا

الاعياد والاجازات الرسمية)

- رسوم الدخول:

بالمجان



- متحف سوزان مبارك العلمى للأطفال -

● أنشئ عام ١٩٩٦ وقامت بافتتاحه السيدة سوزان مبارك ويتكون من ٤ أقسام: مصر الفرعونية، ونهر النيل، وصحراء مصر، والبحر الأحمر.. وبكل منها مجموعة معروضات تحكى قصة حقبة

زمنية أو معلم جغرافى فى مصر على أحدث مستوى تعليمى وثقافى للأطفال.
● هناك أيضا قاعة للهوايات والمعلومات والاكتشافات.

- العنوان:

حديقة الغابة - مصر الجديدة - القاهرة

- التليفون:

٦٣٩٩٩١٥

- مواعيد الزيارة:

٩ صباحا - ٢ ظهرا

- رسوم الدخول:

للطلبة: بالمجان، للأجانب من المقيمين والطلبة: ٣ جنيهات، للأجانب: ٦ جنيهات

- رسوم التصوير:

بالرجوع إلى إدارة المتحف.



- متحف الشرف بالكلية الحربية -

● يحكى هذا المتحف تاريخ العسكرية المصرية منذ أقدم الأزمنة وحتى اليوم، وتعرض فيه الملابس والأسلحة وجميع المتعلقات التى تستخدم فى هذا المجال.

● توجد عند مدخل المتحف نماذج للأسلحة من العصر

الفرعونى حتى الآن. من أشهر ما يحويه المتحف تمثال ضابط من العصر الفرعونى يقف كتفا سلاح، وتمثال آخر لضابط مصرى منذ العصر المملوكى. كما توجد لوحة فى مدخل المتحف تتصدرها تماثيل القادة ومحمد على مع أركان حربه وقواته تستعد للمعركة، ومدفعية الميدان، وصورة لمعركة قونية التى أجاد فيها الجيش المصرى.. وأيضاً هناك صورة للرئيس الراحل جمال عبد الناصر ورئيس وزراء مصر يرفع العلم على الكلية الحربية.

- العنوان:

الكلية الحربية - أمانة

- التليفون:

٤١٨٣٧٦١ (الشئون المعنوية بالقوات المسلحة)

- رسوم الدخول:

لايسمح بدخوله إلا للعسكريين وطلبة الكلية الحربية والوفود الأجنبية العسكرية.

● منطقة الوجه البحرى ●

○ متاحف محافظة القليوبية:

- متحف الري بالقناطر الخيرية -

● بعد إنشاء قناطر محمد على القديمة أنشئ هذا المتحف وسط حدائق الري بالقناطر الخيرية، وكان عبارة عن صالة واحدة تضم بعض النماذج البسيطة لمشروعات الري.

● بعد إنشاء قناطر

الدلتا الجديدة والقناطر

الأخرى المقامة على

النيل، برزت الحاجة

لإنشاء متحف أكبر،

وهكذا أنشئ المتحف

الحالى عام ١٩٥٧ وبه

عدة صالات لعرض

النماذج المختلفة لوسائل

الري والصرف والسدود

والقناطر الكبرى على

النيل.. وبالمتحف صالة

لعرض الأفلام

السينمائية وصالة

لعرض أفلام الفيديو،

وكلها لمشروعات الري

المختلفة، وهناك خريطة

لمصر مبين عليها مواقع

مشروعات الري، وكذلك



الأماكن الأثرية والمعابد المقامة على جانبي النيل من أبى سمبل جنوباً حتى أهرام الجيزة شمالاً.
● بالمتحف أيضاً نماذج مجسمة وصور وخرائط لمشروعات الري والصرف فى مصر من عهد قدماء المصريين حتى الآن، ومن أهم المجسمات نموذج للسد العالى وخزان أسوان القديم وتوشكى ولوحة فرعونية تبين وسائل الصيد والزراعة عند قدماء المصريين.

- العنوان:

القناطر الخيرية بجوار مبنى إدارة الري.

- التليفون:

٢١٨٨١٣٣ - ٢١٨٨١٩٥

- مواعيد الزيارة:

ص ٨ - ٢ ظ

- رسوم الدخول:

بالمجان.

○ متاحف محافظة المنوفية:

- متحف دنشواى -

● يؤرخ لحادثة دنشواى التى أعدم فيها جنود الاحتلال الإنجليزى عددا من الفلاحين المصريين فى هذه القرية الأمنة منذ ٩٦ عاما تقريبا.. وقد قامت بافتتاح المتحف بعد تجديده عام ١٩٩٩ السيدة سوزان مبارك.

● يتضمن مخطوطات خاصة بالحادثة التى وقعت فى ١٣ يونيو ١٩٠٦ ومجموعة من اللوحات والصور الفوتوغرافية التى تمثل بعض الأحداث التى وقعت.. وقد حصل عليها المتحف هدية من أحد المواطنين المصريين.

- العنوان:

قرية دنشواى - شبين الكوم - محافظة المنوفية.

- التليفون:

٠٤٥٩٢١٧٣٣

- مواعيد الزيارة:

ص ٨ - ٢ ظ

- رسوم الدخول:

مجانا.



- متحف أنور السادات -

● أنشئ بعد رحيل الرئيس السادات لتخليد مراحل حياته وكفاحه المختلفة منذ الطفولة وحتى استشهاده على المنصة يوم ٦ أكتوبر ١٩٨١.. وهو بيت الرئيس الراحل فى قرية ميت أبو الكوم. ● يتكون البيت من دور واحد وينقسم إلى جزئين، الجزء الأول يحتوى على مقتنيات الرئيس الأصلية والبدل الشخصية والملابس، والجزء الثانى يضم أهم الصور الخاصة بالرئيس مع الزيارات التى قام بها إلى مختلف أنحاء العالم من أجل السلام.

- العنوان:

قرية ميت أبو الكوم - تلا - المنوفية

- التليفون:

٠٤٨٧٤٠٦٠٠

- مواعيد الزيارة:

ص ١٠ - ٤ ظ (ماعدا الجمعة)

- رسوم الدخول والتصوير:

مجانا.



○ متاحف محافظة الشرقية:

- متحف هرية رزنة -



● تأسس فى سبتمبر ١٩٧٣ بمسقط رأس الزعيم الوطنى الراحل أحمد عرابى ليحكى قصة كفاحه ضد الاحتلال والاستعمار... وقد أقيم بجانبه متحف الآثار الفرعونية التى اكتشفت بشرق الدلتا.

● يتكون من طابقين بكل منهما قاعتان لعرض متعلقات الزعيم أحمد عرابى وللآثار المكتشفة.

- العنوان:

بلدة هرية رزنة بالشرقية

- رسوم الدخول:

للطلبة المصريين: بالمجان، للمصريين: جنيه واحد، للأجانب من المقيمين والطلبة: ٣ جنيهات، للأجانب: ٦ جنيهات.

- مواعيد الزيارة:

ص٩ - ٢ ظهرا.

○ متاحف محافظة الدقهلية:

- متحف دار ابن لقمان -



● أنشئ عام ١٩٦٠ وافتتحه الرئيس الراحل جمال عبد الناصر تخليدا لذكرى انتصارات أبناء الدقهلية على لويس التاسع ملك فرنسا وقائد الحملة الصليبية على مصر عام ١٢٥٠م.

● يضم المتحف المقتنيات الفنية من تماثيل ولوحات تعبر عن تضال أبناء المنصورة ضد الصليبيين، ومجموعة من الخرائط المجسمة التى توضح الموقع الجغرافى لمصر، ومجموعة من الأسلحة البيضاء وخطابات من الملك الفرنسى للملك نجم الدين، وتمثالا للملك لويس التاسع وهو أسير، والملكة شجرة الدر، ولوحات زيتية توضح المعركة البحرية وقرار الفرنسيين.

- العنوان:

ميدان المحافظة - المنصورة.

- مواعيد الزيارة:

ص٨ - ٢ ظهرا.

- رسوم الدخول:

تصاريح مجانية للطلبة والهيئات، للمصريين: جنيه واحد، للأجانب من المقيمين والطلبة: ٣ جنيهات، للأجانب: ٦ جنيهات.

○ متاحف محافظة دمياط:

- متحف العلوم -



● أنشئ هذا المتحف لتحقيق الأغراض العلمية، وذلك بالتعاون مع أكاديمية البحث العلمى والتكنولوجيا ومتاحف العلوم والصناعات.. وقد أنشئ منذ عام ١٩٧٠، وتم تجديده وتطويره عام ٢٠٠٠، ويحتوى على سبعة أقسام هى: الفيزياء، السيارات، البيولوجيا، البترول، الجيولوجيا، المحنطات، وقسم ديوراما البحر المتوسط.



● أنشئ لشرح أهمية قناة السويس وما سبقها من محاولات لربط البحرين الأبيض والأحمر وتخليداً للمسئول الأول عن فكرتها وهو ديليسبس.

● يحتوى على المتعلقات الخاصة بفرديناند ديليسبس وشرح مراحل إنشاء وحفر قناة السويس منذ الحصول على الموافقة فى عهد الخديو سعيد، ثم التنفيذ والافتتاح فى عهد الخديو إسماعيل عام ١٨٦٩.

- العنوان:

الإسماعيلية.

- التليفون:

٠٦٤٣٣٠٠٠٠ - ٠٦٤٣٣٠٠٠٩

- رسوم الدخول ورسوم التصوير:

يرجع إلى هيئة قناة السويس.

- متحف العلوم -

● مساحة المتحف ١٤٤م^٢ وهو مكون من صالتي عرض، وأقسام العرض خمسة:

١ - قسم الجيولوجيا ويحتوى على الخامات المعدنية والصخور الرسوبية والصخور النارية والمتحولة والحفريات ونماذج لحيوانات فقارية وكسارة أحجار وبريمة حفار البترول وجهاز مساحة وميكروسكوب الصخور وجهاز سيتروسكوب لمشاهدة الصور الجدية.

٢ - قسم البيولوجيا ويحتوى على لوحات مجسمة لجسم الإنسان وبعض الحيوانات والنباتات وجهاز يوضح الدورة الدموية، ونماذج لبعض النباتات والحيوانات وكذلك ميكروسكوب لدراسة القطاعات البيولوجية.

٣ - قسم الفيزياء يحتوى على جهاز راسم الذبذبات الكهربى وجهاز امتصاص الرطوبة ونموذج الراديو والخلية الإلكترونية وجهاز تحويل الطاقة.

٤ - قسم الاتصالات ويحتوى على فاترينات لعرض التطور التاريخى للتليفونات والتلغراف وكذلك سويتش كبير.

٥ - قسم الكيمياء ويحتوى على معمل كيمياء متنقل والجدول الدورى الحديث وحمام مائى بالمنظم الحرارى وحمام مائى بالأنابيب، وكذلك فرن تجفيف.



- العنوان:
مبنى مركز تنمية إقليم قناة السويس - الإسماعيلية.

- التليفون:

٠٦٤٣٧٢٤٧٨

- مواعيد الزيارة:

٩ص - ٣ظ (يومية ماعدا الإجازات الرسمية)

- رسوم الدخول والتصوير:

مجانا.

- متحف محمد على -

● متحف صغير ولكنه مهم بما يضمه من قطع فرعونية ويونانية يتعدى عددها أربعة آلاف قطعة.

- العنوان:

شارع محمد على - الإسماعيلية

- مواعيد الزيارة:

٩ص - ٤م

- رسوم الدخول:

للطلبة المصريين : جنيه ونصف جنيه، للمصريين : ٣جنيهات.

○ متاحف محافظة بورسعيد:

- متحف بورسعيد القومى -



● يتكون من طابقين وملحق إدارى وتحيط به حديقة واسعة تتناثر فى جنباتها قطع أثرية من الحجم الكبير تمثل العصور التاريخية المختلفة منها توابيت من الرخام وأعمدة وتيجان ولوحات تذكارية.

● يضم المتحف سبع قاعات:

الأولى : عصر ما قبل التاريخ (من

٥٠٠٠ ق . م . حتى عام ٢٧٠٠ ق.م).

الثانية : العصر الفرعونى (بعض

آثار الدولة الوسطى الحديثة

والعصر المتأخر).

الثالثة : العصر اليونانى الرومانى.

الرابعة : الفن القبطى (مجموعة من

الأوانى الفخارية وقطع النسيج

والأيقونات).

الخامسة : العصر الإسلامى (مجموعة متميزة من القطع الأثرية، وكذلك حفائر لمدينة تقع على بعد

نحو ٧ كيلو مترات جنوب غرب بورسعيد وقد هدمت وأحرقت فى العصر الأيوبى)

السادسة : العصر الحديث (أهم مقتنياتها المركبة الملكية طراز كلش، صنعت فى باريس واستخدمها

الخدوي إسماعيل أثناء افتتاح قناة السويس).

السابعة : قاعة العملات (مجموعة عملات أثرية من عصور مختلفة، وميدالية صدرت بمناسبة افتتاح

قناة السويس فى ١٧ نوفمبر ١٨٦٩).

- العنوان:

شارع ٢٣ يوليو بجوار تمثال ديليسبس

- التليفون:

٠٦٦٢٣٤١٩

- مواعيد الزيارة:

٩ص - ٥م (عدا موعد صلاة الجمعة).

- رسوم الدخول:

للطلبة المصريين : نصف جنيه، للمصريين : جنيه واحد، للأجانب من المقيمين والطلبة : ٦ جنيهات، للأجانب : ١٢ جنيها.

- رسوم التصوير:

كاميرا عادية : ٥ جنيهات للمصريين و ١٠ جنيهات للأجانب.
كاميرا فيديو : ١٠٠ جنيه لعامة الزائرين.

- متحف بورسعيد الحربى -



● أنشئ عام ١٩٦٤ وافتتح يوم ٢٣

ديسمبر فى العيد الثامن لمحافظة بورسعيد، حيث تعرض فيه أحداث العدوان الثلاثى على مصر الذى وقع يوم ٢٩ أكتوبر عام ١٩٥٦، وقد تضافر أبناء بورسعيد مع قواتهم المسلحة لصد هذا العدوان. تم تطوير المتحف عام ١٩٧٦.

● يتكون من جزعين رئيسيين :

الجزء الخارجى: يشتمل على مقتنيات مستولى عليها من حربى ١٩٥٦ و ١٩٧٣ مثل بعض الأسلحة الخفيفة وحطام طائرات ودبابات ومدافع... وذلك فى عرض مكشوف.

الجزء الرئيسى : يتكون من ثلاث

قاعات، الأولى للعصور القديمة وتحتوى على أسلحة ومعدات وملابس توضح العصر الفرعونى والإسلامى والحديث وتنتهى بعصر افتتاح قناة السويس، والثانية لحرب ١٩٥٦ وتبدأ بتأميم قناة السويس وتوضح بطولات أبناء بورسعيد مجسمة فى لوحات زيتية وأسلحة ومعدات، وتنتهى برفع علم مصر وإجلاء الاحتلال، والثالثة قاعة انتصار أكتوبر ١٩٧٣ وتحتوى على أسلحة ومعدات وماكينات توضح قدرة القوات المسلحة وتنتهى برفع علم مصر على طابا.

- العنوان :

شارع ٢٣ يوليو بورسعيد.

- التليفون:

٠٦٦٢٢٤٦٥٧

- مواعيد الزيارة:

٩ص - ٤م (شتاء) و ٩ص - ٥م (صيفا)

- رسوم الدخول:

للمصريين : جنيه واحد، للأجانب : جنيهان.

- رسوم التصوير:

كاميرات فوتوغرافية : للمصريين: جنيه واحد، وللأجانب: جنيهان
كاميرا فيديو : للمصريين: ١٥ جنيها، وللأجانب: ٢٠ جنيها.

○ متاحف محافظة سيناء الشمالية:

- المتحف العسكرى شمال سيناء -

● أنشئ فى مارس ١٩٩٣ فى عهد الرئيس مبارك تقديرا لما قدمه أبناء سيناء من مجهود كبير فى الدفاع عن أرضهم ضد الغزو الأجنبى منذ العصور القديمة وحتى العصر الحديث.

● يتكون من جناح به ٤ أجزاء، الجزء الأول فنى يضم لوحات فنية من عمل أبناء سيناء تسجل ملامح

البطولات الشعبية، والجزء الثانى وثائقى يسجل المعلومات عن تاريخ ومعارك المقاومة الشعبية، والجزء الثالث يبرز تاريخ سيناء، والجزء الرابع يوضح الإنجازات والمعالم السياحية والأنشطة الاقتصادية.

- لم يفتح بعد للجمهور

- متحف رفع العلم بالعريش -

● تم إنشاء هذا المتحف عام ١٩٩٧ ليتناول تاريخ العسكرية المصرية وانتصاراتها فى سيناء عبر العصور المختلفة من قدماء المصريين وحتى الآن، ويتضمن بانوراما وقاعات للاستماع والمشاهدة ومكتبة وثائقية وقاعة مسرح.

● تسجل البانوراما مشاهد لمعارك وبطولات الجيش المصرى فى سيناء مثل اصطياد القوة ١١٩ بقيادة عساف ياجورى فى حرب ٧٣، ومعركة رفع، وغيرها.

- لم يفتح بعد للجمهور

- متحف تراث سيناء -

● أنشئ حديثا ويركز على الحياة فى سيناء ويقام به أسبوعيا عرض للسوق البدوية، حيث تباع المشغولات البدوية والفضية والملابس المطرزة وأغطية لظهر الجمال مطرزة.

- العنوان:

العريش - الطريق الموازى للبحر فى اتجاه رفع.

- مواعيد الزيارة:

١٠ صباحا - ٦ مساء (شتاء) و٨ صباحا - ٨ مساء (صيفا).

- رسوم الدخول:

١٠ جنيهات لجميع الأفراد.

○ متاحف محافظة البحيرة:

- متحف رشيد -

● يرجع تاريخ إنشائه إلى القرن الثانى عشر الهجرى (الثامن عشر الميلادى) ويعرف باسم منزل عرب كلى ويعرض ملامح عن تاريخ رشيد الوطنى.

● يتكون من ثلاثة طوابق : الأول لبيع الهدايا والنماذج الأثرية ذات الطابع المميز لرشيد، والثانى به نموذج لحجر رشيد، وصور ونموذج لقلعة رشيد، وتماثيل ولوحات لشخصيات بارزة، ومجموعة من البنادق والسيوف، والثالث يشتمل على مجموعة من الآثار الإسلامية المكتشفة فى مدينة رشيد منها أوان فخارية وعملات إسلامية.

- العنوان:

مدينة رشيد

- التليفون:

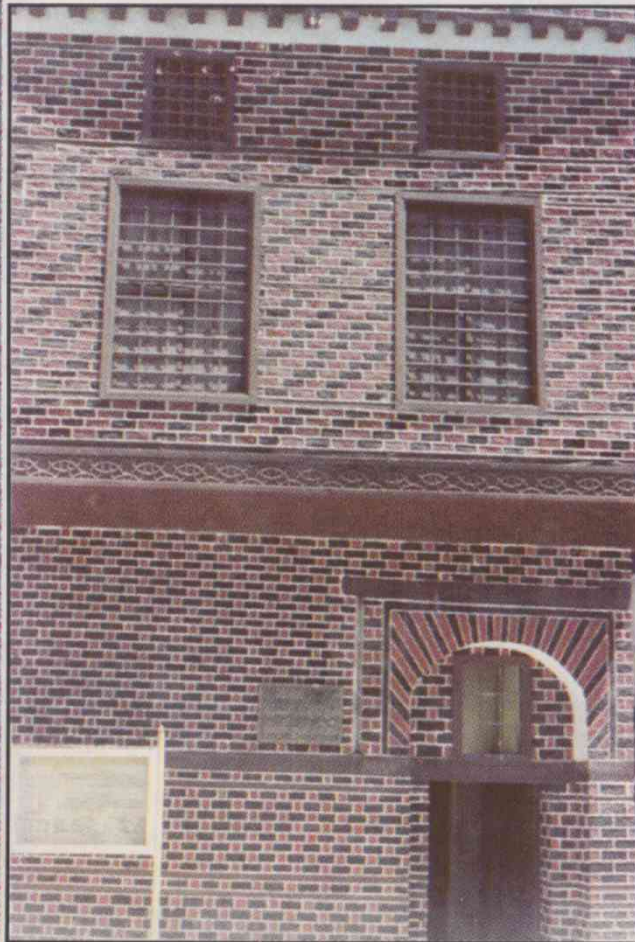
٠٤٥٩٢١٧٣٣

- مواعيد الزيارة:

٩ص - أظها

- رسوم الدخول:

للطلبة : ٥٠ قرشا، للمصريين : جنيه واحد، للأجانب من المقيمين والطلبة : ٣ جنيهات، للأجانب : ٦ جنيهات.



- رسوم التصوير:

بالمجان.

○ متاحف محافظة الإسكندرية:

- المتحف اليوناني الروماني -



● تبلورت فكرة إنشاء المتحف بمدينة الإسكندرية منذ عام ١٨٩١ وأنشئ فعلا في مبنى صغير أول الأمر عام ١٨٩٣ حتى يقام المبنى الحالي الذي انتهى العمل فيه عام ١٨٩٥ وافتتحه الخديو عباس حلمي الثاني، وكان مكونا في البداية من ١١ قاعة، تم الإضافة عليها حتى وصلت حاليا إلى ٢٥ قاعة نعرض لبعضها في عجالة...

قاعة (١ - ٢) : عناصر معمارية فخارية. قاعة (٣) : الحلى. قاعة (٤) : النسيج. قاعة (٥) : اللوحات الحصبية. قاعة (٦) : عباد سميراميس. قاعة (٧ - ٨) : آثار مصرية. قاعة (٩ - ١٠) : معبد التمساح. قاعة (١١) : فن

يوناني مصري. قاعة (١٢ - ١٧) : فن النحت. قاعة (١٨ أ): التنجرة. قاعة (١٨ - ١٩) : قسم الفخار، قاعة (٢٠) : مجموعة الشاطبي، قاعة (٢١) : مجموعة الإبراهيمية. قاعة (٢٢) الزجاج، قاعة (٢٣) : العملة.. ومن أشهر التماثيل في المتحف مومياء من العصر الروماني عليها صورة بالألوان (من الفيوم)، رأس من الرخام الأبيض يمثل يوليوس قيصر، رأس من الرخام للإسكندر الأكبر.

- العنوان:

٥ شارع المتحف الروماني - ميدان المحطة - الإسكندرية

- التليفون:

٠٣٤٨٦٥٨٢٠

- مواعيد الزيارة:

٩ صباحا - ٥ مساء

- رسوم الدخول:

للمصريين : جنيه واحد في الأيام العادية ونصف جنيهه أيام الجمعة والعطلات الرسمية، للأجانب من المقيمين والطلبة : ٨ جنيهات. للأجانب : ١٦ جنيها.

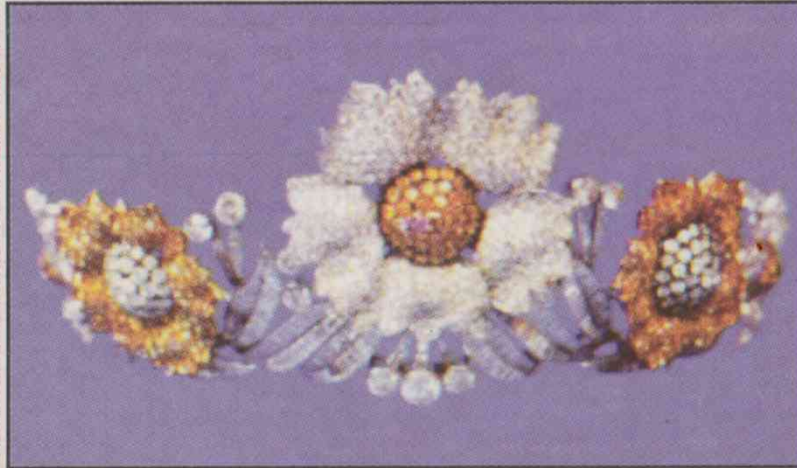
- رسوم التصوير:

للمصريين: ٥ جنيهات، للأجانب:

١٠ جنيهات

- متحف المجوهرات

- الملكية



● هو قصر النبيلة «فاطمة الزهراء» ابنة السيدة «زينب فهمي» والأمير «على حيدر» ابن الأمير «أحمد رشدي» ابن الأمير «مصطفى بهجت فاضل» بن «إبراهيم باشا» بن «محمد علي باشا»، وقد اشتهرت النبيلة «فاطمة الزهراء»

باسم «فاطمة حيدر» وهو الاسم الذى نرى حرفيه الأولين (F.H) فى أماكن كثيرة فى القصر وعلى مقتنياتها (كعادة ملوك وأمراء الأسرة العلوية).

ويعد القصر نموذجا فريدا من الناحيتين المعمارية والفنية المستوحاة من الطرز الأوروبية، وتبلغ مساحة القصر وحديقته ٤١٨٥ مترا مربعا، ويتكون من الجناح الشرقى، والجناح الغربى ويربط بينهما ممر ذو شرفات على الجانبين، وقد تم تحويله إلى متحف عام ١٩٨٦ ليضم مجموعات من مجوهرات أسرة محمد على ومن أشهر المعروضات تاج الأميرة شويكار الزوجة الأولى للملك فؤاد وهو من البلاتين ومرصع بـ ٢١٥٩ ماسة و ١١ حبة من اللؤلؤ، ونموذج لكوبرى قصر النيل مثبت على مقلمة من قاعدة من اللآزورد، قوائمها وحامل القلم من الذهب، وكانت هدية للملك فؤاد بمناسبة افتتاح الكوبرى بعد تطويره.. وهناك أيضا شطرنج من الذهب المموه بالمينا الملونة والمرصع بالألماس.

- العنوان:

شارع الإذاعة بين منطقتى جليم وزينيا - الإسكندرية

- التليفون:

٠٣٥٨٢٨٣٤٨

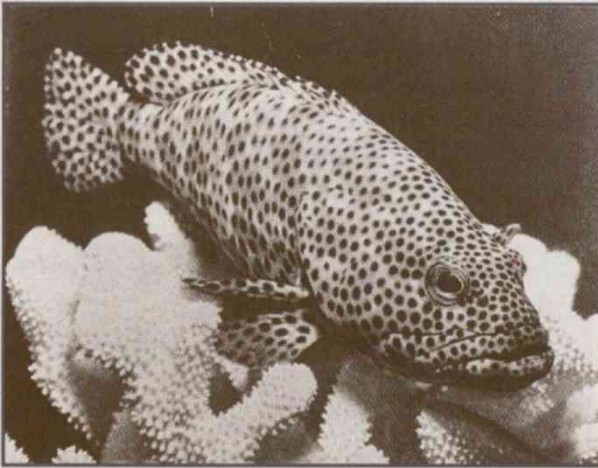
- مواعيد الزيارة:

ص٩ - ٤م (شتاء) ص٩ - ٥م (صيفا)

- رسوم الدخول:

للطلبة: ٥٠ قرشا، للمصريين : جنيه واحد، للأجانب : ٢٠ جنيها.

- متحف وأكواريوم علوم البحار -



● أنشئ عام ١٩٣٠ وتم تجديده. يتكون من جزعين، الأول به مجموعات كبيرة من الأسماك بمختلف أنواعها فى أحواض مغلقة، والثانى مفتوح ويحتوى على هياكل محنطة وحفريات لأحياء مائية.

- العنوان:

قلعة قايتباى - الأنفوشى - الإسكندرية.

- مواعيد الزيارة:

٨.٣٠ ص - ٢.٣٠ ظ

- رسوم الدخول:

للطلبة : جنيه واحد، للمصريين : جنيهان (ونصف جنيهه أيام الجمعة والعطلات الرسمية) للأجانب من المقيمين والطلبة : ٣جنيهات، للأجانب : ٦جنيهات.

- المتحف البحرى -

● أنشئ عام ١٩٦٠ فى عهد الرئيس الراحل جمال عبد الناصر ويضم ٨٠ لوحة فنية وتمثالا ونماذج مجسمة لحكاية عمرها ٧٠٠٠ سنة هى حكاية مصر مع البحر ومعاركها فيه ورحلات حثشبسوت فى البحر الأحمر والمعارك التأديبية التى قام بها رمسيس الأول ورمسيس الثانى فى البحر.. وكذلك أول حرب تخوضها مصر الإسلامية عام ٣٣ هـ فى عهد عثمان بن عفان، ثم فى أثناء الحروب الصليبية ضد الأسطول الإنجليزى فى الإسكندرية، ثم طرد الملك فاروق من مصر وإعلان تأميم قناة السويس والعدوان الثلاثى، مع لوحات تخليد شهداء هذه المعارك.

- العنوان:

قلعة قايتباى - الأنفوشى - الإسكندرية

- التليفون:

٠٣٤٨٠٩١٤٤ - ٠٣٥٤٢٠٧٢١



- رسوم الدخول:

للمصريين : جنيه واحد، للطلبة : تصاريح مجانية، للأجانب من المقيمين والطلبة : ٣ جنيهات، للأجانب: ٦ جنيهات.

- متحف المحروسة -



● فى إطار تطوير القوات المسلحة لمتاحفها العسكرية تم تطوير الباخرة «الحرية» - المحروسة سابقا - لتصبح متحفا عائما يشهد على حقبة من الزمان، والمحروسة هي اليخت الملكى الخاص بالملك السابق فاروق ويعتبر أقدم باخرة فى العالم، إذ يبلغ عمره الآن ١٣٤ عاما، ويعود تاريخ المحروسة الطويل إلى افتتاح الخديو إسماعيل لقناة السويس فى حفل مهيب، وقد أبحرت الباخرة بالضيوف من وإلى مصر.. كذلك فقد أقلت الباخرة الملك السابق فاروق يوم

٢٦ يوليو عام ١٩٥٢ إلى إيطاليا بعد تنازله عن العرش إثر قيام ثورة يوليو، أيضا استقلها الرئيس الراحل أنور السادات يوم ١٢ ديسمبر ١٩٨٠ ليفتح بها التفرقة الجديدة لقناة السويس، حيث قطعت الباخرة بمقدمتها شريط الافتتاح.

● تضم المحروسة قاعات خاصة، أطقمها مطعمة بالأبنوس والعاج، كما تضم البيانو الذى عزفت عليه الإمبراطورة «أوجيني» وبها مجموعة من الأطقم الفضية الفاخرة والساعات الأثرية النادرة.

- العنوان:

قلعة قايتباى - الأنفوشى - الإسكندرية.

- رسوم الدخول ومواعيد الزيارة:

بالرجوع إلى الشئون المعنوية بالقوات المسلحة.

- متحف كفافيس -

● يحكى قصة حياة الشاعر اليونانى كفافيس الذى عاش فى الإسكندرية وأحبها، وذلك فى المنزل الذى كان يسكنه ومكون من ٦ حجرات، وعند تجديد المنزل أضيفت حجرتان لتقريب الحياة التى كان يحيها إلى الأذهان.

- العنوان:

٤ شارع شرم الشيخ متفرع من ميدان الرمل - الإسكندرية

- مواعيد الزيارة :

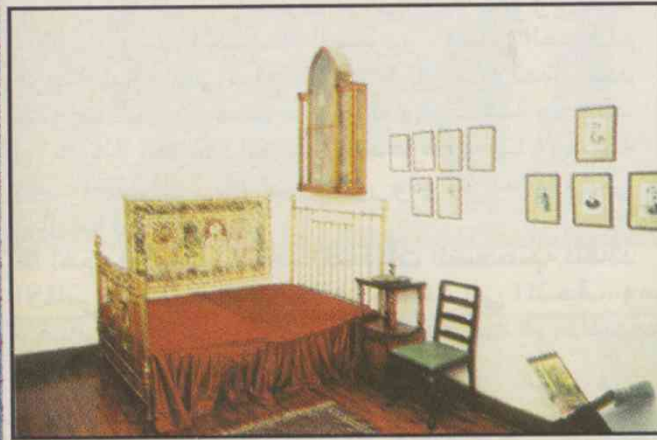
٩ص - ٢ظ (ماعدا الاثنين) بالإضافة لفترة مسائية يوم الثلاثاء من ٦ - ٨م

- رسوم الدخول:

بالمجان.

- متحف مكتبة الإسكندرية -

● يتم افتتاحه فى إطار الاحتفال بافتتاح مكتبة الإسكندرية.. يضم المتحف قطعا من أندر القطع التى تم العثور عليها داخل مدينة الإسكندرية من الحفائر البرية والبحرية، والتى يبلغ مجموعها ١٠٨٠ قطعة قادمة من مختلف متاحف الجمهورية، كما قرر د. زاهى

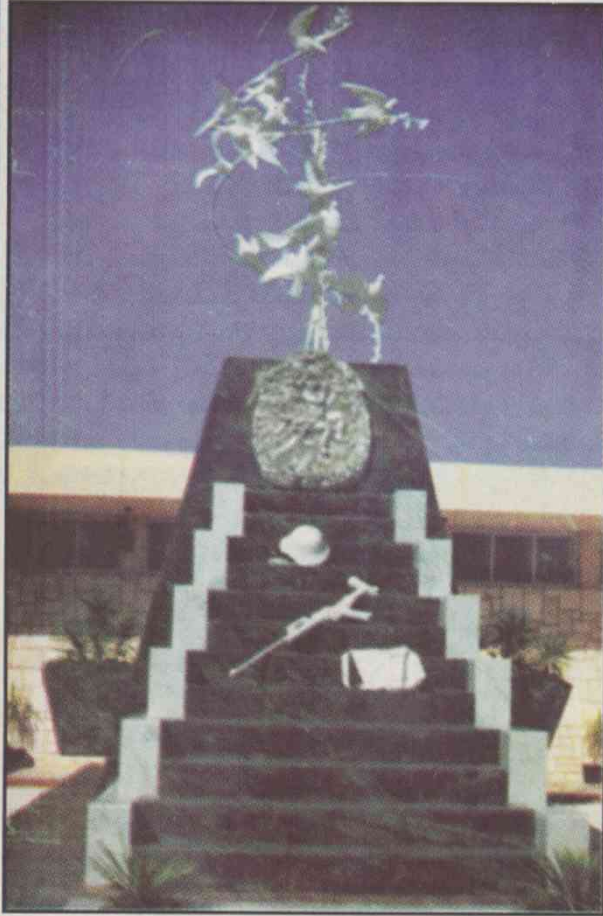


حواس إضافة تمثال أو اثنين متكاملين لقطع المكتبة التي تبين أن أغلب القطع الموجودة بها مقطوعة الرأس.

● ملحق بالمتحف معمل مجهز للترميم أسوة بالمتاحف الأثرية الكبرى في العالم.

○ متاحف محافظة مطروح:

- متحف العلمين الحربى -



● جاءت فكرة المتحف من الرئيس الراحل جمال عبد الناصر كتخليد للمعارك التي دارت في العلمين عام ١٩٤٢ في أثناء الحرب العالمية الثانية بين قوات الحلفاء بقيادة مونتجومرى وقوات المحور بقيادة روميل والتي غيرت مصير الحرب، حيث إن هزيمة المحور في العلمين كانت نقطة تحول في الحرب التي انتهت بانتصار الحلفاء عام ١٩٤٥.

● أنشئ المتحف عام ١٩٦٥ وأعيد تطويره حيث افتتح مرة أخرى في العيد الخمسين لمعركة العلمين عام ١٩٩٢، وشاركت كل من ألمانيا وإنجلترا وإيطاليا في إمداد المتحف بالمعلومات والمعروضات.. كما أنشئت قاعة حديثة لإبراز دور مصر في معركة العلمين.

● يتكون المتحف من خمس قاعات وبهو رئيسى يتوسط النصب التذكارى الذى يمثل رمز المتحف وهو عبارة عن ١٦ حمامة سلام تمثل عدد الدول التى شاركت فى الحرب... وتقع أسفلها لوحة جدارية تمثل إله الحرب يرمى بالسيف ويمسك المزمار بعد أنتهاء الحرب... وعلى السلالم الرخامية (التي يبلغ عددها ٦ درجات تمثل عدد سنوات الحرب) نجد ملقى عليها بندقية وخوذة، أما صالة العرض المكشوف فتعرض فيها الأسلحة الثقيلة الخاصة بقوات المحور وقوات الحلفاء التى شاركت فى الحرب.

● أهم مقتنيات المتحف المتعلقة بالشخصية للقائد الألمانى روميل والتي أهداها حفيده إلى المتحف، وموتوسيكل ألمانى خاص به مجهز بمدفع كهربائى مضاد للطائرات، وفى عام ٢٠٠٠ وصلت إلى المتحف أشهر طائرة مدفع بريطانية ماركه «سبيت فاير Spit Fire»، ومدفع عيار ٨٨ مللى.

- العنوان:

الكيلو ١٠٥ طريق الإسكندرية - مطروح على مشارف مدينة العلمين.

- التليفون:

٠٤٦٤١٠٠٠٣١ - ٠٤٦٤١٠٠٠٢١

- مواعيد الزيارة:

٩ص - ٤م (شتاء)، ٩ص - ٥م (صيفا).

- رسوم الدخول:

للمصريين (كبار وطلبة): جنيهان. للأجانب المقيمين: جنيهان، للأجانب غير المقيمين: ٥جنيهات

- رسوم التصوير:

كاميرا فيديو: للمصريين: ١٥جنيها، للأجانب: ٢٠جنيها.

(الدخول والتصوير مجانا فى أثناء احتفالات مصر بنصر أكتوبر ويوم الاحتفال العالمى لمعركة العلمين).

- المتحف الإيطالي -



● يقع المتحف داخل المقبرة الإيطالية لضحايا الحرب العالمية الثانية، وهي تعتبر من أجمل المقابر من حيث الفخامة وفن المعمار، وهي تضم كنيسة صغيرة، ومسجدا وقاعة للذكريات ومتحفا صغيرا.

● أنشئ المتحف عام ١٩٩٢ بمناسبة العيد الخمسين لمعركة العلمين، حيث قامت إيطاليا بالإشراف عليه وإمداده بكل المعلومات والمعروضات.

● يتكون المتحف من قاعة واحدة تضم مخلفات الحرب الثانية، منها تماثيل للجنود الإيطاليين وماكيت للأسطول البحري الإيطالي ونماذج طائرات ونياشين.

- العنوان:

الكيلو ١٠٧ طريق الإسكندرية - مطروح، ويقع على مسافة كيلو مترين غرب المقبرة الألمانية عند مدينة العلمين.

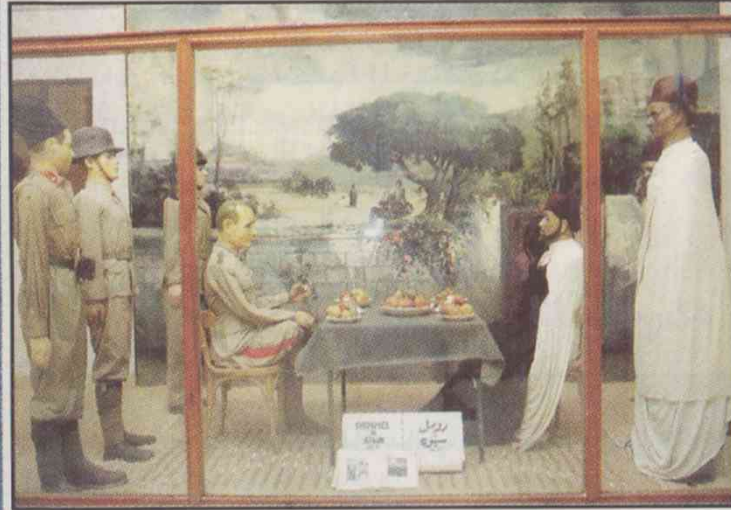
- مواعيد الزيارة:

٩ص - ٤م (شتاء) ٩ص - ٥م (صيفا)

- رسوم الدخول:

بالمجان.

- متحف روميل -



● عبارة عن كهف صغير فى بطن الأرض فى جزيرة فى مرسى مطروح سميت باسم «روميل» أيضا.. وهو القائد الألماني فى أثناء الحرب العالمية الثانية والذى يعتبر من أعظم القادة العسكريين.

● يضم الكهف أنواعا مختلفة من الذخائر والأسلحة والخرائط الحربية التى تمثل المعارك التى خاضها روميل وكذلك يضم متعلقات شخصية خاصة به مثل البديل والنظارات وغيرها أهداها ابنه للمتحف.

- العنوان:

جزيرة روميل أمام الميناء الشرقى لمدينة مرسى مطروح ويبعد عنها كيلو مترين ونصف كيلو تقريبا.

- مواعيد الزيارة:

٩ص - ٤م.

- رسوم الدخول:

للطلبة المصريين : ٥٠ قرشا، للمصريين : جنيه واحد، للأجانب : ٣ جنيهات.

- متحف البيت السيوى -



● أنشئ متحف البيت السيوى بالتعاون مع الحكومة الكندية فى حديقة مجلس المدينة على مساحة ٣ أفدنة يحكى حياة المجتمع فى سيوة.

المتحف مقام على نظام البيوت فى سيوة ويحتوى على مشغولات من البيئة المحيطة.

- العنوان:

مجلس مدينة سيوة - مطروح.

- التليفون:

٨٣٠١١١ - ٨٣٠١١٣ - ٨٣٠١٢٢.

- مواعيد الزيارة:

٩ صباحا - ٢ ظهرا (ما عدا الجمعة).

- رسوم الدخول:

بالمجان.

○ متاحف محافظة الوادى الجديد:

- متحف الوادى الجديد -

● أنشأت هيئة الآثار المصرية متحف الوادى الجديد بمدينة الخارجة ليكون منارة للعلم والمعرفة وليتم المحافظة على الآثار المصرية التى كانت منتشرة فى الخارجة والداخلة... وقد تم ترميم هذه الآثار بأحدث الأساليب، وتم تسجيلها بأحدث التقنيات العلمية.

● يتكون المتحف من ثلاثة طوابق وتحيط به حديقة، ويضم الآثار التى ترجع إلى العصر الفرعونى، ومجموعة من تماثيل أبى الهول بأشكالها المختلفة، ثم العصر اليونانى الرومانى، وبعضاً من آثار باقى العصور التى مرت على مصر حسب الترتيب الزمنى لها.

- العنوان:

مدينة الخارجة - الوادى الجديد

- التليفون:

٠٩٢٩٠٠٠٨٤

- مواعيد الزيارة:

ص٩ - ٣ظ

- رسوم الدخول:

للمصريين : جنيه واحد، للأجانب من المقيمين والطلبة : ١٠ جنيهات، للأجانب : ٢٠ جنيهها.

- متحف علوم الوادى الجديد -

● أنشئ متحف للعلوم فى مدينة الخارجة بالوادى الجديد لتحقيق الأغراض العلمية، وذلك بالتعاون مع أكاديمية البحث العلمى والتكنولوجيا ومتاحف العلوم والصناعات، وقد تم افتتاحه عام ١٩٩٧ ويحتوى على العديد من الأقسام منها: الجيولوجيا والفيزياء والاتصالات وغيرها.

- العنوان:

مبنى مركز بحوث تنمية الوادى الجديد - الخارجة

- التليفون:

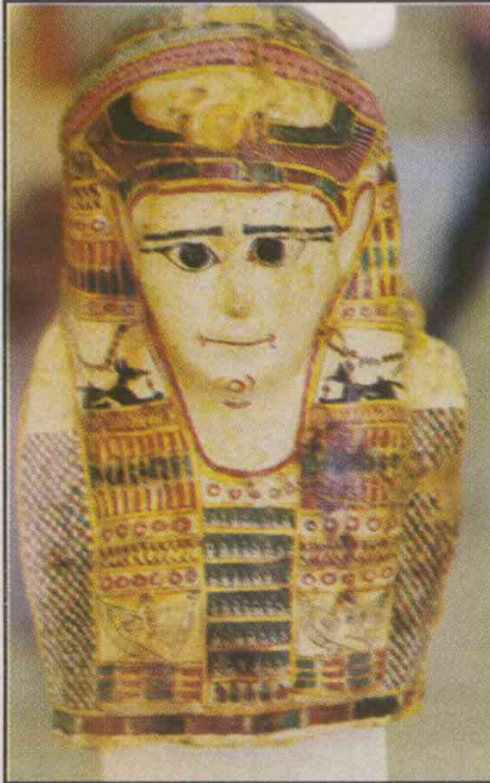
٧٩٢٤٣٥١ (رقم الأكاديمية فى القاهرة)

- مواعيد الزيارة:

ص٩ - ٣ظ (عدا الإجازات الرسمية)

- رسوم الدخول والتصوير:

بالمجان.



● منطقة الوجه القبلي ●

○ متاحف محافظة المنيا:

- متحف ملوى -

● أنشئ في ٢٣ يوليو ١٩٦٢ بملوى في عهد الرئيس الراحل جمال عبد الناصر ويضم بعض الآثار التي تمثل العصور المختلفة مثل الفرعونية واليونانية والرومانية والقبطية، وبعض آثار تونا الجبل والأشمونيين و تل العمارنة وآثار مصر الوسطى. المتحف مكون من طابقين بهما ٤ قاعات عرض.

- العنوان:

شارع الجلاء - ملوى - المنيا

- التليفون:

٠٨٦٦٥٢٠٦١

- مواعيد الزيارة:

٩ ص - ١ ظ (ماعدا الأربعاء)

- رسوم الدخول:

للطلبة : ٥٠ قرشا في العطلات الرسمية.

للمصريين : جنيه واحد، للأجانب : ٦ جنيهات.

- متحف الفنون -

● أول متحف للفنون بالمنيا وسيفتتح قريبا بعد الانتهاء من الإعداد والتجهيز.

○ متاحف محافظة أسيوط:

- متحف مدرسة السلام -



● هو المتحف الوحيد بمحافظة

أسيوط وقد أنشئ في فترة متزامنة

مع إنشاء مدرسة السلام بأسيوط،

ويتكون المتحف من قاعة واحدة تضم

آثاراً من أربعة عصور مختلفة هي

العصر الفرعوني، والعصر اليوناني

الروماني، والعصر القبطي والعصر

الإسلامي.

● من أهم مقتنيات المتحف مومياء

للأميرة «ماتنور ميتحوتب» وأخرى

لرجل من الشعب ينتمي للدولة

القديمة، وهناك أيضاً مجموعة أوان

فخارية من الأسرة الثامنة عشرة.

- العنوان:

مدرسة السلام - ميدان ٦ أكتوبر -

أسيوط.

- مواعيد الزيارة:

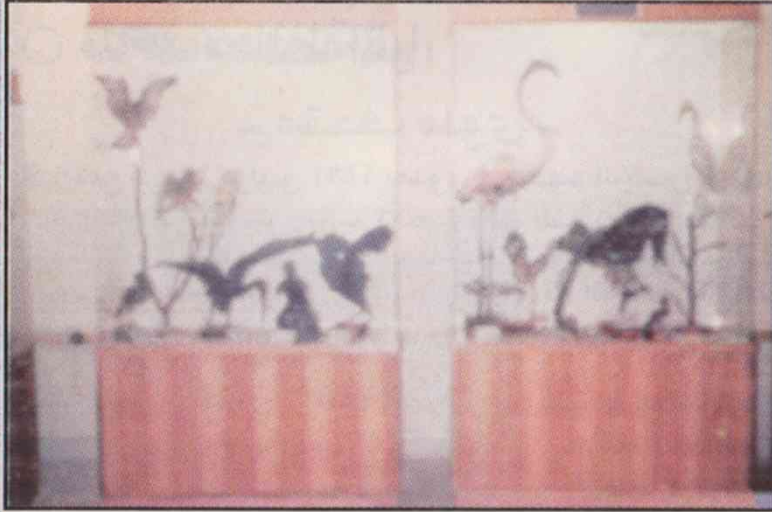
من ٨ ص - ٣ ظ (وهي نفس مواعيد الدراسة الرسمية بالمدرسة)

- رسوم الدخول:

بالمجان.

○ متاحف محافظة سوهاج:

- متحف العلوم -



● تم إنشاء متحف العلوم في سوهاج وهو الأول من نوعه في صعيد مصر - ليخدم جمهور الزائرين، خاصة شباب الصعيد الباحث عن المعرفة العلمية.

● يحتوي المتحف على أكثر من ٢٥٠ من المعروضات موزعة على ١٠ أقسام هي : قسم التاريخ الطبيعي، قسم البيولوجيا، قسم الضوء، قسم الجيولوجيا، قسم الكهرباء، قسم الكيمياء، قسم الفضاء والفلك، قسم الإلكترونيات، قسم الطاقة الشمسية، ثم قسم الاتصالات.

- العنوان:

مركز بحوث إقليم جنوب الصعيد - سوهاج.

- التليفون:

٠٩٣٦٠٠٨٤٧

- مواعيد الزيارة:

٩ ص - ٣ ظ (ماعدا الإجازات الرسمية).

- رسوم الدخول:

بالمجان.

○ متاحف مدينة الأقصر:

- المتحف المفتوح بالكرنك -



● بعد أن امتلأت المخازن بالآلاف من القطع الأثرية والأحجار المنقوشة، وخاصة التي استخرجت من حفائر الكرنك منذ نهاية القرن التاسع عشر، ونظرا لأهمية عدد كبير من هذه القطع تاريخيا وفنيا، فقد نشأت فكرة إيجاد متحف أثرى يسمح بالحفاظ على هذه القطع ودراستها دراسة علمية صحيحة ونشرها علميا.. وقد تم افتتاحه في أبريل ١٩٨٦.

● يتكون المتحف من جزئين يفصل بينهما جدار من الطوب اللبن يتناسب في لونه وشكله مع مباني الكرنك.. الجزء الأول يقع بالجهة الغربية وهو مفتوح للجمهور، أما الجزء الثاني فقد تقرر أن يخصص لحفظ أهم القطع الأثرية.

● من أشهر المعروضات في المتحف : المقصورة البيضاء الخاصة

بسوسرت الأول، المقصورة المرمية الخاصة بأحوتب الأول، المقصورة الحمراء الخاصة بحتشيسوت.

- العنوان:

معبد الكرنك - الأقصر

- مواعيد الزيارة:

٦ ص - ٥ م

- رسوم الدخول:

للمصريين : جنيه واحد، للأجانب من المقيمين والطلبة : ٥ جنيهات، للأجانب : ١٠ جنيهات.

- متحف الأقصر -



● شيد في منطقة معبد الأقصر ما لا يقل عن ست كنائس بقيت آثار من مبانيها واثاثها، وهي من أقدم الكنائس في الشرق، تلك التي شيدت في الركن الشمالي من الفناء الأول لمعبد الأقصر، وأيضاً شيد بنفس الفناء مسجد أبي الحجاج في العصور الوسطى بعد دخول الإسلام مصر.

وفي أثناء حفر طريق أبي الهول شمال الصرح الأول لمعبد الأقصر عثر على مجموعة جميلة من الخزف الملوكي داخله، مما شجع على إنشاء هذا المتحف لحفظ الخبيثة به، وكذلك لعرض آثار الأسرات القديمة والعصر

الفارسي والفتح الروماني لمصر والعصر المسيحي والفتح العربي، بالإضافة إلى مومياوات لبعض قادة المصريين القدماء وأدوات التحنيط وغيرها من الآثار.

- العنوان:

معبد الأقصر - كورنيش النيل بالأقصر

- التليفون:

٠٩٥٣١٠١٦٤

- مواعيد الزيارة : ٦ ص - ٥ م

- رسوم الدخول:

للطلبة : ٥٠ قرشا، للمصريين: جنيه واحد، للأجانب من المقيمين والطلبة : ٨ جنيهات، للأجانب ١٦ جنيها.

- متحف التحنيط -

● اعتقد المصريون القدماء في الحياة بعد الموت، لذلك كانوا يقومون بعملية التحنيط لحفظ الجثث صالحة لكي تبعث فيها الروح مرة ثانية.

● يشرح المتحف مراحل التحنيط المتتابعة والأدوات المستخدمة فيه وذلك خلال العصور التالية : التحنيط في العصر الحجري (٥٠٠٠ ق.م)، التحنيط ما قبل الأسرات (من ٥٠٠٠ إلى ٣١٠٠ ق.م) عصر الأسرات (من ٣١٠٠ - ٣٣٢ ق.م) العصر البطلمي (من ٣٣٢ - ٣٠ ق.م) العصر الروماني (من ٣٠ ق.م إلى ٦٤٠ م).

● من أقدم المومياوات الموجودة في المتحف مومياة من عصر خوفو وصناديق أحشاء أم خوفو ومومياة (نفر) من عصر الأسرة الخامسة بسقارة.

- العنوان:

كورنيش النيل - الأقصر



- التليفون:

٠٩٥٣٧٠٠٦٣

- مواعيد الزيارة:

ص ٩ - م٩.

- رسوم الدخول:

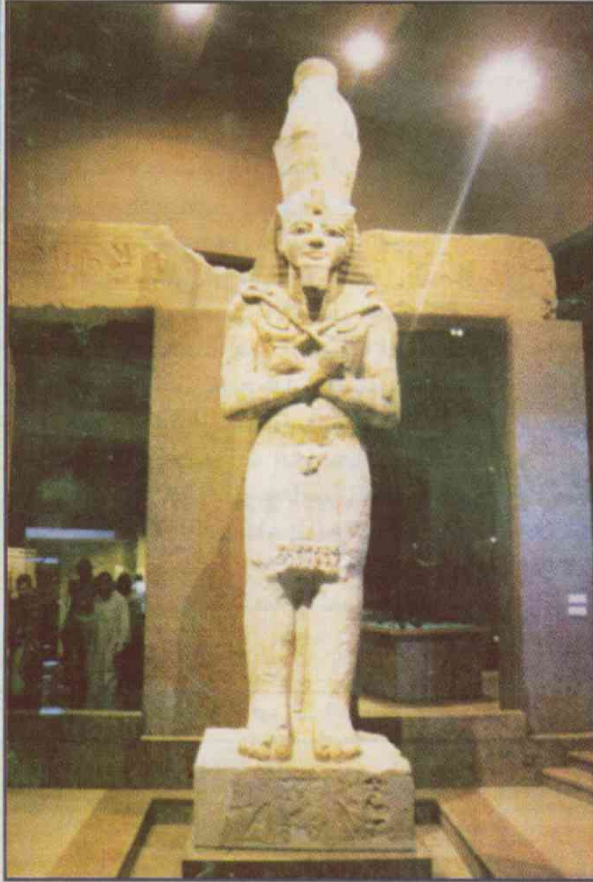
للمصريين : جنيه واحد، للأجانب من المقيمين والطلبة : ٨ جنيهات، للأجانب : ١٦ جنيهها.

- رسوم التصوير:

بالمجان.

○ متاحف محافظة أسوان:

- متحف النوبة -



● أنشئ عام ١٩٩٧ فى عهد الرئيس مبارك ويقع فى منطقة أثرية من أجمل المناطق الموجودة بأسوان، حيث يحتل رتبة عالية وتجاوره القباب الفاطمية الإسلامية المعروفة بـ «٤٤ولى» ويتميز بالطراز المعماري النوبي الذى استوحاه المصممون من المقابر الفرعونية.. وقد حصل المبنى على جائزة أجمل مبنى معمارى فى العالم عام ٢٠٠١.

● يتكون المتحف من ثلاثة أدوار : الأرضى به قاعة عرض وقاعة محاضرات وقاعة كبار الزوار، والدور الأول به حجرات التصوير الفوتوغرافى والميكروفيلم، أما البدروم فيحتوى على قاعة العرض الرئيسية ومعامل الترميم ومسرح مكتشف.

يحتوى المتحف على ٥ آلاف قطعة أثرية تمثل مراحل تطور الحضارة والتراث النوبي وأشهر المعروضات هيكل عظمى لإنسان عمره ٢٠٠ ألف سنة عثر عليه عام ١٩٨٢.

● هناك عرض مكتشف فى الحديقة الواسعة يضم ٨٦ قطعة فريدة من التماثيل الكبيرة واللوحات الأثرية مختلفة الأحجام.

- العنوان:

جزيرة أسوان بجوار مقياس النيل.

- مواعيد الزيارة:

٨.٣٠ ص - م٩ (ماعدًا الاثنين).

- رسوم الدخول:

للطلبة: ٥٠ قرشا، للمصريين : جنيه واحد فى الأيام العادية و ٥٠ قرشا يوم الجمعة، للأجانب من المقيمين، والطلبة: ٥ جنيهات، للأجانب : ١٠ جنيهات.

○ متاحف محافظة سيناء الجنوبية:

- متحف طابا -

● تم إنشاؤه فى طابا ليحكى قصة حياة شعب سيناء الجنوبية على مر العصور من الفرعونى حتى العصر الحديث. تبلغ مساحته ٢٥٠م ويضم ٦٠٠ قطعة أثرية من العصور المختلفة، منها مجموعة من التماثيل الفرعونية ومجموعة من الآثار التى تعود إلى عصر ما قبل التاريخ - (وقد انتقلت من المتحف المصرى) وكذلك ١٠٠ قطعة انتقلت من المتحف اليونانى الرومانى.

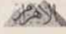
- العنوان:

طابا - سيناء الجنوبية.

- لم يفتح بعد للجمهور

رقم الصفحة	أسماء المتاحف	رقم الصفحة	أسماء المتاحف
١٤	- متحف قصر العينى -		○ متاحف محافظة الجيزة ○
١٤	- المتحف القبطى -	٢	- المتحف الزراعى -
١٥	- متحف قصر المنيل -	٢	١ - متحف القطن الجديد:
١٥	- المتحف الخاص -	٢	٢ - متحف البهو الغربى:
١٦	- متحف أم كلثوم -	٣	٣ - متحف الزراعة المصرية القديمة:
١٦	- المتحف الجيولوجى المصرى -	٣	٤ - المتحف الجديد للزراعة المصرية القديمة:
١٧	- متحف الشمع -	٣	٥ - متحف المجموعات العلمية:
١٧	- متحف ركن حلوان -	٤	٦ - متحف عروض الثروة النباتية:
١٨	- متحف الخزف الإسلامى -	٤	٧ - متحف المقتنيات:
١٨	- متحف المركبات الملكية -	٤	- متحف الفن الحديث -
١٩	- متحف الحشرات -	٤	- متحف محمد محمود خليل وحرمة -
١٩	- متحف السكة الحديد -	٥	- متحف أحمد شوقى -
٢٠	- متحف الصحة والدواء -	٥	- المتحف الحيوانى -
٢٠	- متحف البريد -	٦	- متاحف القرية الفرعونية -
٢٠	- قصر عابدين -	٦	١ - متحف التحنيط:
٢١	١ - متحف الصيد:	٦	٢ - متحف الأهرامات:
٢١	٢ - متحف الأوسمة والنياشين:	٧	٣ - المتحف البطلمى:
٢١	٣ - متحف الأسلحة:	٧	٤ - المتحف القبطى:
٢٢	٤ - متحف هدايا الرئيس مبارك وحرمة (متحف السلام)	٧	٥ - المتحف الإسلامى:
٢٢	٥ - متحف الفضيات:	٧	٦ - متحف المركبات:
٢٢	- متحف الفن الإسلامى -	٧	٧ - متحف نابليون:
٢٣	- القلعة -	٨	٨ - متحف جمال عبدالناصر:
٢٣	١ - المتحف الحربى	٨	- متحف السينما -
٢٤	٢ - متحف المركبات الملكية:	٨	- متحف طه حسين -
٢٤	٣ - متحف الجوهرة:	٩	- متحف ناجى -
٢٤	٤ - متحف الشرطة:	٩	- متحف مركب خوفو -
٢٥	٥ - متحف المضبوطات الأثرية:		○ متاحف محافظة القاهرة ○
٢٥	٦ - متحف مصطفى كامل:	١٠	- المتحف المصرى -
٢٥	- متحف بيت الكريتلية (جاير أندرسون) -	١١	- متحف مجلس قيادة الثورة -
٢٦	- متحف الجرائم الشهيرة -	١١	- متحف الجزيرة -
٢٦	- مركز سوزان مبارك للاستكشاف -	١١	- متحف الحضارة المصرية -
٢٧	- متحف سوزان مبارك العلمى للأطفال -	١٢	- متحف مختار -
٢٧	- متحف الشرف بالكلية الحربية -	١٢	- المتحف الإثنوجرافى -
	○ متاحف محافظة القليوبية ○	١٣	- متحف بيت الأمة -
٢٨	- متحف الرى بالقناطر الخيرية -	١٣	- متحف التعليم -

رقم الصفحة	أسماء المتاحف	رقم الصفحة	أسماء المتاحف
	○ متاحف محافظة الوادى الجديد ○		○ متاحف محافظة المنوفية ○
٤٠	- متحف الوادى الجديد -	٢٩	- متحف دنشواى -
٤٠	- متحف علوم الوادى الجديد -	٢٩	- متحف أنور السادات -
	○ متاحف محافظة المنيا ○		○ متاحف محافظة الشرقية ○
٤١	- متحف ملوى -	٣٠	- متحف هرية رزنة -
٤١	- متحف الفنون -		○ متاحف محافظة الدقهلية ○
	○ متاحف محافظة أسيوط ○	٣٠	- متحف دار ابن لقمان -
٤١	- متحف مدرسة السلام -		○ متاحف محافظة دمياط ○
	○ متاحف محافظة سوهاج ○	٣٠	- متحف العلوم -
٤٢	- متحف العلوم -		○ متاحف محافظة الإسماعيلية ○
	○ متاحف مدينة الأقصر ○	٣١	- متحف ديليسبس -
٤٢	- المتحف المفتوح بالكرنك -	٣١	- متحف العلوم -
٤٣	- متحف الأقصر -	٣٢	- متحف محمد على -
٤٣	- متحف التحنيط -		○ متاحف محافظة بورسعيد ○
	○ متاحف محافظة أسوان ○	٣٢	- متحف بورسعيد القومى -
٤٤	- متحف النوبة -	٣٣	- متحف بورسعيد الحربى -
	○ متاحف محافظة سيناء الجنوبية ○		○ متاحف محافظة سيناء الشمالية ○
٤٤	- متحف طابا -	٣٣	- المتحف العسكرى شمال سيناء -
		٣٤	- متحف رفع العلم بالعريش -
		٣٤	- متحف تراث سيناء -
			○ متاحف محافظة البحيرة ○
		٣٤	- متحف رشيد -
			○ متاحف محافظة الإسكندرية ○
		٣٥	- المتحف اليونانى الرومانى -
		٣٥	- متحف المجوهرات الملكية -
		٣٦	- متحف وأكواريوم علوم البحار -
		٣٦	- المتحف البحرى -
		٣٧	- متحف المحروسة -
		٣٧	- متحف كفافيس -
		٣٧	- متحف مكتبة الإسكندرية -
			○ متاحف محافظة مطروح ○
		٣٨	- متحف العلمين الحربى -
		٣٩	- المتحف الإيطالى -
		٣٩	- متحف روميل -
		٣٩	- متحف البيت السيوى -

مطابع  التجارية - قليوب - مصر